

2022 年 9 月 17 日事业单位联考 A 类  
《职业能力倾向测验》试题

公考通网校

[www.chinaexam.org](http://www.chinaexam.org)



公考通 APP



微信公众平台

## 2022年9月17日事业单位联考A类《职业能力倾向测验》试题

一、常识判断。根据题目要求，在四个选项中选出一个最恰当的答案。

1、2021年9月27日和28日，中央人才工作会议在京召开，在这次会议上，习近平总书记首次系统概括提出了新时代人才工作的新理念新战略和新举措。

下列选项中，属于这些新理念新战略和新举措的是（ ）。

- ①坚持党对人才工作的全面领导
- ②坚持人才优先发展战略
- ③坚持面向经济主战场、面向绿色生态环境
- ④坚持培养特殊领域人才
- ⑤坚持科教兴国战略
- ⑥坚持聚天下英才而用之
- ⑦坚持营造识才爱才敬才用才的环境
- ⑧坚持弘扬科学家精神

A、①②③④

B、①⑥⑦⑧

C、②③⑤⑥

D、④⑤⑦⑧

2、下列关于2022年中国经济上半年运行情况的说法，正确的是（ ）。

- ①经济增速快于人均可支配收入实际增速
- ②全国城镇新增就业完成全年目标任务过半
- ③外贸进出口连续8个季度实现同比正增长
- ④国内生产总值二季度实现正增长

A、①②③

B、①②④

C、①③④

D、②③④

3、2021年5月，中共中央办公厅印发了《关于向重点乡村持续选派驻村第一书记和工作队的意见》，关于选派驻村第一书记和工作队，下列说法正确的是（ ）。

- A、驻村期间，第一书记和工作队员不可参加村级组织换届选举
- B、第一书记和工作队员任期一般不少于5年，到期轮换、压茬交接
- C、派出单位加强跟踪管理，每个月听取1次第一书记和工作队员汇报

D、第一书记和工作队员必须是中共正式党员，且有 2 年以上工作经历

4、2022 年是香港回归祖国 25 周年，下列人物中，担任过香港特别行政区行政长官的有（ ）。

①董建华

②何厚铨

③曾荫权

④梁振英

A、①②③

B、①②④

C、①③④

D、②③④

5、《中华人民共和国个人信息保护法》自 2021 年 11 月 1 日起施行。根据该法的规定，下列说法正确的是（ ）。

A、公安部负责统筹协调个人信息保护工作

B、个人信息的处理规则、处理目的和方式不需要公开

C、基于个人同意处理个人信息的，个人有权撤回其同意

D、个人信息的提供、公开、删除不属于个人信息的处理范畴

6、下列关于我国“十三五”以来取得的航天成就的描述，正确的有几项（ ）。

①嫦娥五号首次实现了我国地外天体采样返回，为我国未来月球与行星探测奠定了坚实基础

②北斗三号全球卫星导航系统正式开通，我国成为世界上第三个独立拥有全球卫星导航系统的国家

③我国首次执行火星探测任务的天问一号探测器正式启航，完成火星环绕、着陆、巡视探测三大任务

④我国第一艘货运飞船天舟一号发射升空，与在轨运行的天宫二号空间实验室完成交会对接

A、1 项

B、2 项

C、3 项

D、4 项

7、关于第七次全国人口普查，下列说法正确的是（ ）。

A、普查标准时点是 2020 年 12 月 1 日零时

B、不允许使用智能手机采集普查对象数据

C、中部地区人口在全国人口中的占比上升

D、家庭户规模较之上次人口普查继续缩小

8、根据相关法规，关于网络直播营销，下列说法错误的是（ ）。

- A、自然人身份的直播营销人员，应当年满十六周岁
- B、对直播销售的商品，主播应抽检商品质量是否合格
- C、直播营销人员的真实身份信息认证，应由直播营销平台进行
- D、网络直播营销主播推销的商品中涉及专利的，应核对专利证书
- 9、根据新修订的《中华人民共和国道路交通安全法》，下列说法错误的是（ ）。
- A、任何单位和个人不得收缴，扣留机动车号牌
- B、电动自行车行驶时最高时速不得超过二十公里
- C、大中城市中心城区内的道路，禁止拖拉机通行
- D、工程救险车执行紧急任务时，可以使用警报器
- 10、下列马克思主义哲学观点在“共谋人与自然和谐共生之道”中得到体现的有几项（ ）。
- ①人类应当合理地调节人与自然之间的物质变换
- ②人的发展过程就是人与自然界相互作用的过程
- ③人类通过生产生活的实践活动在自然界中印证了人类的存在
- ④人是自然界的产物，是在他们的环境中并且和这个环境一起发展起来的
- A、1 项
- B、2 项
- C、3 项
- D、4 项
- 11、下列新闻标题最不可能出现在我国 20 世纪 70 年代报刊上的是（ ）。
- A、武汉长江大桥实现通车
- B、中国有了第一艘核潜艇
- C、党的十一届三中全会胜利召开
- D、高等学校统一招生考试制度得到恢复
- 12、关于我国环境保护，下列说法错误的是（ ）。
- A、“千村示范、万村整治”工程获得过“地球卫士奖”
- B、次生盐渍化是东南丘陵地区面临的主要问题
- C、西双版纳是我国境内亚洲象的主要保护区
- D、三北防护林最重要的生态效益是防风固沙
- 13、下列科技成就与用途的对应，错误的是（ ）。
- A、“甘霖-I”——人工影响天气无人机
- B、“深海一号”——半潜式生产储油平台

- C、“天河二号”——深海探测器
- D、“蓝鲸2号”——半潜式钻井平台

14、杂交水稻的研发和推广为全球粮食安全提供了重要保障，入选“2021年度全球十大工程成就”。关于杂交水稻，下列说法正确的是（ ）。

- A、袁隆平是世界上首位提出杂交水稻基本思想的科学家
- B、我国杂交水稻示范基地已经实现了双季亩产三千斤
- C、第三代杂交水稻技术主要利用雌性不育系为遗传工具
- D、杂交水稻的后代不易出现性状分离，不需要年年制种

15、下列诗句与节气对应错误的（ ）。

- A、昼晷已云极，宵漏自此长——冬至
- B、郊岭风追残雪去，坳溪水送破冰来——雨水
- C、一声大震龙蛇起，蚯蚓虾蟆也出来——惊蛰
- D、麦穗初齐稚子娇，桑叶正肥蚕食饱——小满

16、关于经纬线，下列说法错误的是（ ）。

- A、经度的起点经线是本初子午线，即国际日期变更线
- B、东西半球的分界线是  $20^{\circ} W$ 、 $160^{\circ} E$  组成的经线圈
- C、在两条回归线之间的地区一年能受到两次太阳直射
- D、受纬度因素影响，非洲气候类型大致以赤道为轴对称分布

17、下列说法不符合物理常识和现实生活的是（ ）。

- A、把水倒入热油中会出现爆裂声
- B、保温杯灌水时不宜灌满，以利于保温
- C、煮饺子时水沸腾后不宜再加大火力
- D、将气球吹大后放手，气球呈直线运动

18、下列生活中的做法或者说法正确的是（ ）。

- A、饭前用开水烫餐具可以利用温度来消毒
- B、生活中使用完天然气后应先关火后关气
- C、长期饮用多次煮沸的开水容易罹患癌症
- D、冰箱冷藏室的最佳温度是零上 10 摄氏度

19、下列关于医用酒精的说法错误的是（ ）。

- A、75%的酒精可用于腹腔内的消毒
- B、浓度过高的酒精杀菌效果会减弱

C、高烧患者可用酒精擦身从而降温

D、95%的酒精可用于擦拭紫外线灯

20、关于化妆品中的化学常识，下列说法错误的是（ ）。

A、皂基型洁面乳一般呈弱酸性

B、果酸具有去角质的作用

C、口红含有油类、色素等成分

D、玻尿酸具有保湿的功效

二、言语理解与表达。本部分包括表达与理解两方面的内容。请根据题目要求，在四个选项中选出一个最恰当的答案。

21、随着年轻人不断搬至新城，古城的活力日减，如何用新鲜血液激活（ ）的古城？恐怕没有比组织年轻人徒步“走读”更好的方式了，通过开展一系列活动来激发年轻一代的主人翁意识，是（ ）古城的重要一步。

A、濒危 还原

B、衰颓 挽救

C、退化 重启

D、落寞 复苏

22、在日益复杂且动态变化的社会发展和教育变革背景下，面对学生负担过重问题，单一的政策实施、理论指导或实践探索难以（ ），只有在政策、实践和理论探究之间建立起相互（ ）、动态生成的良性循环，才可能标本兼治、持之以恒。

A、推进 弥补

B、奏效 支撑

C、深入 配合

D、长远 促进

23、或许在我们的太阳系里，（ ）着一颗体积足够大的小行星或彗星，它的前方目标是地球，只是我们不知道它现在何方，也不知道它何时降临。不过目前，人类大多数预防小行星撞击的方法都以提前预警为主，只要能提前几个月甚至几年预警，就可以发射相应武器去（ ）迎面袭来的这一威胁。

A、运行 消解

B、隐藏 破灭

C、潜伏 截击

D、存在 根除

24、年轻人常常面临成为生活“局外人”的风险，如何铆定生活的坐标、（ ）意义的网络，这个过程

需要不断地和他人生活进行（ ）。而纪录片则提供了一个参考系。优秀的纪录片带着年轻人去看他人的生活、看他人的时代，这正是成长所必需的自我对话和自我发现的过程。

- A、编织 比照
- B、构建 协商
- C、完善 融合
- D、定位 交流

25、食物变质，多是由微生物繁殖引起的。食品辐照技术以辐射加工技术为基础，利用射线打断微生物的DNA分子链，杀灭致病菌，进而（ ）食品储存时间。经一次性辐照的食品，不仅不会沾染放射性物质，而且因很少使用防腐剂，反而提升了食品的（ ）。

- A、延长 安全性
- B、改变 新鲜度
- C、增加 抗菌性
- D、确定 保质期

26、国家网信办等四部门联合发文，规定了39种常见类型移动互联网应用程序的必要个人信息范围。此次规定，通过对手机应用（ ）、精准施策，开出必要个人信息的“正面清单”。这从源头上为移动互联网应用程序的个人信息保护明确了底线，让应用的运营商不跑偏，也为相关部门的后续监管设定了（ ）。

- A、分门别类 路标
- B、量体裁衣 节点
- C、抽丝剥茧 标尺
- D、条分缕析 基点

27、“恐龙王朝”的覆灭，让我们深刻（ ）到自然界的残酷无情。称霸空中、陆地和海洋近两亿年的庞然大物，在十几万年间就消亡殆尽。相比之下，我们人类的历史最多也就几百万年，这样可怕的物种灭绝，实在让人（ ）。

- A、意识 惴惴不安
- B、领悟 不寒而栗
- C、认识 望而生畏
- D、体验 胆战心惊

28、影视营销，说到底要靠精彩的内容，以及对内容的准确解读。如果（ ）博眼球、抢关注、争流量，或者刻意触碰观众情感燃点，过度煽情，或许也能取得投机式的成功，却必然（ ），而且可能损伤影视发展生态。

- A、一味 无以为继

- B、肆意 雪上加霜
- C、妄想 得不偿失
- D、依赖 不尽人意

29、中国古代技术的西传，为欧洲农业、手工业的改进和提高创造了条件，这成为后来英国工业革命兴起的隐形因素。同时，我们有理由相信，一个民族越是思想活跃、眼界开阔，技术的产生越如雨后春笋，从而（ ）时代；越是（ ）、满足现状，技术越会被禁锢，从而被时代遗弃。

- A、引领 固步自封
- B、推动 畏首畏尾
- C、超越 墨守成规
- D、开启 抱残守缺

30、从某种程度上来说，数学锻炼的是一种高屋建瓴的思辨行为，基于理性的严谨和（ ），剖析真实世界的秘密。它打开了一扇科学的大门，特别注重证据、反思以及逻辑的连贯和（ ）。因此，一个具备良好数学思维的人，不会轻易被谣言击中。

- A、条分缕析 规范
- B、循序渐进 合理
- C、融会贯通 一致
- D、一丝不苟 严密

31、在宇宙中，出现一个地球的概率是七万亿分之一，仅仅是双脚站在大地上一秒钟，就已经是无限神秘的（ ）。但我们太容易把大地的存在视为理所当然，也很少有人（ ）注视过脚下这颗星球。地球并不是一成不变的，它有自己的生命周期，我们是这一趟旅程中的（ ）产物。

- A、现象 深情 随机
- B、奇迹 认真 偶然
- C、感觉 仔细 必然
- D、幸运 专心 普通

32、航天工程是一个（ ）的系统工程，涉及方方面面。其中，运载工具、空间飞行器、月球及火星巡视器等包含的众多机械运动机构或部件都需要润滑。这些机械运动机构或部件通常工作于高真空、强辐射、特殊介质等（ ）环境条件下，润滑是它们（ ）运行及维持设定运行寿命的最重要保障。

- A、艰巨 复杂 持续
- B、尖端 特定 规范
- C、综合 罕见 正常
- D、庞大 苛刻 可靠



33、实验表明，四成人的“记忆”事实上都是（ ）的。人类的情景记忆受情绪感受影响，情绪越强烈，记忆越深刻，被（ ）“改造”的程度也就越强；如果情绪不够强烈，那么记忆就不够深刻，结果是我们回忆起来总是（ ）的。而当人们像翻阅照片一样，回顾情景记忆时，大脑的奖励机制就会启动，为这份记忆增加体验感。

- A、隐晦 强行 断断续续
- B、杜撰 反复 隐隐约约
- C、捏造 彻底 影影绰绰
- D、虚构 主观 模模糊糊

34、传统医学可能只能考虑到一两种致病因素，精准医疗却把每个人都当作一个巨大的数据库，把（ ）的信息都当作“可疑分子”记录下来。精准医疗的目标是，通过分析整合这些数据，确定对特定疾病或特定健康状况最（ ）的因素，并找到针对每一个个体特异的疾病预防与治疗方案，（ ）来讲，就是“对症下药”。

- A、点点滴滴 活跃 概括
- B、零零碎碎 主要 准确
- C、方方面面 关键 通俗
- D、林林总总 复杂 简单

35、近年来，极端天气频发，气候变化从媒体上（ ）的理论，变成了普通人切身感受到的事实。各国政府加紧出台减少碳排放的规划，加大力度推广新能源。新能源车企（ ），储能行业倍受市场关注。不过，不论营销术语如何（ ）未来的美好蓝图，目前新能源行业依旧以电池为主。

- A、天花乱坠 如日中天 擘画
- B、危言耸听 高歌猛进 渲染
- C、众说纷纭 蓄势待发 憧憬
- D、无懈可击 跃跃欲试 勾勒

36、泰山风景名胜区作为典型的山岳型风景名胜区，地形地貌变化多样。景区内特殊的地质条件以及丰富的植被类型，使得景区内空间多样的环境景观和多变的视觉景观。对景区内特殊地形地貌进行合理的保护利用，能够营造出崖壁石刻、瀑布、旭日本东升、黄河金带、晚霞夕照、云海玉盘等独特景观。要加强对地形地貌保护的宣传及修订法律法规，加强景区内山体、水体及周围环境的保护，以避免各种自然灾害的发生。

这段文字主要介绍泰山风景名胜区（ ）。

- A、加强地形地貌保护的意義
- B、进行旅游景观开发的思路
- C、形成独特视觉景观的原因

## D、保护景区生态环境的措施

37、服装，作为显著的社会符号和标志，具备划清性别的界限的功能，唐代盛行的女着男装打破了这一界限，这是历史各朝代都不曾有过的大规模易装，颠覆了社会基本的礼法规则。而服饰在性别上所刻画出的分界线，又绝不仅是两性在外观上的区别，它更意味着表象之下的价值与能力，以及在社会中承担的角色。这一时期女着男装盛行除了对外来文化的尝鲜，也有女子地位上升、针对女子的礼教束缚被逐渐打破的原因在。

这段文字意在（ ）。

- A、剖析唐代盛行女着男装的意义
- B、强调服装作为社会符号的功能
- C、对比古代不同时期的服装特点
- D、揭示服装文化背后的礼法规则

38、树木年轮是气候学研究里最重要的代用指标，其定年方法准确可靠，气候敏感性与分辨率较高，被国际气候学研究广泛应用。干旱区与半干旱区是树木年轮研究工作的重点区域，我国在阿勒泰区域已经开展了大量的树木年轮研究工作，不过采样样本较少，气象数据年份较短，数据处理的精度存在问题，因此有必要开展新的树木年轮采样工作。随着全球气候变暖，阿勒泰区域的气候条件变化深刻，研究西伯利亚落叶松在气候变化下的生长情况，对于研究西伯利亚落叶松在应对全球变暖背景下如何发展和变化具有重要意义，对森林生长环境保护具有重要的借鉴和指导作用。

这段文字的关键词是：（ ）。

- A、树木年轮 气候学研究 全球变暖
- B、生态环境 气象数据 气候敏感性
- C、气候学代用指标 年轮研究 气候条件
- D、年轮采样 阿勒泰区域 西伯利亚落叶松

39、印刷史是一门技术史，研究技术和工艺的兴废变革，与单纯的文史研究比起来，其研究对象和论证依据更加丰富，既有实物，又有文献。实物包括印刷工具和印成品，文献则包括对技术工艺的说明和一般记载。但印刷术又是在生活中产生、使用的技术，人们对身边事物往往视而不见，对相关史料无心留存。从技术资料看，除了晚近的雕版和木活字，早期印刷工具基本失传，技术、工艺说明存世无多；从文献资料看，多数时候未留下详细、可靠的记载，今天的研究只能根据古人的只言片语来分析推断。

这段文字旨在（ ）。

- A、分析印刷史研究所用资料的特点
- B、强调技术因素在印刷史中的价值
- C、说明印刷史与普通文史研究的差异
- D、介绍印刷技术研究资料的获取途径

40、纵观历史，各个政治清明的朝代无不将立法视为治国之要务、理政之圭臬；放眼世界，大凡社会治理相对较好的国家和地区，都拥有比较完备的法律体系和很强的依法执政意识。立法的目的是维护社会秩序和伸张社会正义，最终达致人民幸福、国家强盛和民族复兴。但如果法只存留于字面，没有真正落地，显然就很难起到这种作用。所以在治理国家时，制定法律规则固然重要，但更重要的，是要看有多少真正得到了贯彻。

这段文字意在说明（ ）。

- A、法与时转则治，治与世宜则有功
- B、奉法者强则国强，奉法者弱则国弱
- C、盖天下之事，不难于立法，而难于法之必行
- D、立善法于天下，则天下治；立善法于一国，则一国治

41、智能手机越来越普及，我们生活也因此而更加便利。可是过度使用手机却会给我们的心理造成一些负面影响。研究人员对 495 名 18 到 24 岁的年轻人（女性 259 人，男性 236 人）进行问卷调研，发现严重依赖手机的人比手机依赖程度低的人，强迫症的倾向要高很多。调研还发现，每天使用手机时间越长、使用次数越多，焦虑和强迫症的症状就越明显。更有趣的是，手机拥有数量的增加还会加重症状。但“手机焦虑症”和性别与年龄并未显示出关联性。

下列说法与原文相符的是（ ）。

- A、女性比男性对手机的依赖性更强
- B、手机使用与强迫症倾向存在相关性
- C、频繁更换手机可能是强迫症的表现
- D、接触手机时年龄越小越容易产生强迫症

42、长江被誉为黄金水道，但滞留船舶压载水加大了海洋外来生物入侵的风险，作为我国入侵物中危害最大的两种水生植物，凤眼莲喜旱莲子草在长江流域大爆发，形成内陆水体荒漠化，对长江流域水生物多样性安全和生态系统健康造成灾难性影响。船舶噪音、船舶灯光、船舶排污、船舶冲撞和螺旋桨绞杀也是造成长江水生生物多样性丧失的重要因素。据长江海事局统计：从 1988 年至 2009 年，长江通航水道发生重大船舶污染事故 23 件，船舶污染成为长江通航水道水生物多样性损害的主要诱因之一。

最适合做这段文字标题的是（ ）。

- A、水生植物与内陆水体荒漠化
- B、长江流域的海洋外来生物入侵
- C、长江船舶对水生生物多样性的影响
- D、黄金水道面临船舶污染的严重威胁

43、作为高铁大国，为什么我们还要研发高速磁悬浮？从技术上来说，高速磁悬浮具有高速快捷、安全可靠、运输力强、绿色环保等多种优势；从应用场景来说，尤其是在大力推动城市群建设、推动区域协同发展的

今天，我们对更高速度的运输系统也存在着更强的需求。但高速磁悬浮是否会取代现有高铁网络？答案并非如此。在可预见的未来，人们倾向于认为，\_\_\_\_\_，它可以填补飞机和高铁之间的速度空白，满足人们的出行需求。

填入横线处最恰当的一项是（ ）。

- A、磁悬浮技术应用最终能与现有铁路体系兼容
- B、高速磁悬浮会对现有交通网络形成重要补充
- C、磁悬浮技术能让列车获得“飞”一样的速度
- D、高速磁悬浮必将成为战略性新兴产业制高点

44、①如果四季流转是物理的节奏，那么黑夜与白昼的交替则关乎生理的节奏

②在没有充足照明条件的时代，人们只能“日出而作，日入而息”，顺应自然并不是为了表现“帝力于我何有哉”的情怀

③大家步伐一致，各地时间一致，才会觉得像一个“民族”、一个“国家”

④时间分配关乎“秩序”，这在古代中国的一统社会里面是很重要的，无论民间和官方都一样重视

⑤民间关心它，自有民间的理由，这是因为生产和作息需要

⑥官方重视它，也自有官方的道理，因为对作息时间的管理，在某种意义上说也是对社会秩序的管理

将以上六个句子重新排序，语序正确的是（ ）。

- A、①③⑤⑥④②
- B、②①⑤⑥③④
- C、③④⑤②⑥①
- D、④⑤①②⑥③

45、①到了两汉魏晋时期，注经的人数大大增多，这其中出现两位具有代表性的人物。一个是王弼，另一个是河上公

②他们两个人走的是不同的路线。王弼的注解深得上层的喜爱。河上公的注解则在民间流传甚广

③最早为《道德经》做注的大概是战国时期的韩非。他著有《韩非子·解老》

④《道德经》自问世以来，在历朝历代都拥有一群“铁粉”，他们不仅读，还为之做注

⑤不仅如此，《道德经》还拥有四位“帝王级”粉丝，他们分别是唐玄宗、宋徽宗、明太祖和清代的顺治皇帝

⑥据学者统计，自先秦以来，参与注释和解读《道德经》者，至少有数百人

将以上六个句子重新排序，语序正确的是（ ）。

- A、⑥③①②④⑤
- B、⑥⑤③④①②

C、④⑥③①②⑤

D、④⑤③①⑥②

三、数量关系。在这部分试题中，每道题呈现一段表述数字关系的文字，要求你迅速、准确地计算出答案。

46、北京冬奥会某合作厂家仅日间生产冰墩墩，月产量达到了 30000 件，每件利润 25 元。冬奥期间，为了提高产量，决定夜间继续生产，夜间产量仅为日间的一半，且每件利润比日间减少 10 元，问该厂在日夜生产模式下预计该月盈利多少万元？（ ）

A、22.5

B、75

C、97.5

D、112

47、某单位向福利院捐赠大小外观完全相同，质量不同的 4 种皮球供孩子们玩耍，已知 4 种球分别有 13、6、9、15 个，分别装在 4 个小车内，某小朋友不慎将其中 3 个小车打翻，球全部倾倒出来混在一起，为了将球全部复位，需对球进行称重，则最多需要称多少次？（ ）

A、37

B、36

C、28

D、27

48、在一条 100 米笔直的路上种树，已知该路的两端分别已经各种了一棵树，现要求每次在已种树的中点位置新种一棵，保证两两树之间的距离相等且大于 5 米。问这条路上最多有多少棵树？（ ）

A、16

B、17

C、18

D、19

49、某特警部队训练警犬时发现“可疑人员”张某以  $6\text{m/s}$  的速度由 A 处跑向人质 C，与此同时警犬以  $8\text{m/s}$  从 B 跑向人质 C，C 也同时以  $4\text{m/s}$  跑向 B，A、C、B 在一条直线上，为确保警犬不晚于张某与人质相遇，问 BC 的距离最多是 AC 距离的多少倍？（ ）

A、2

B、4

C、6

D、8

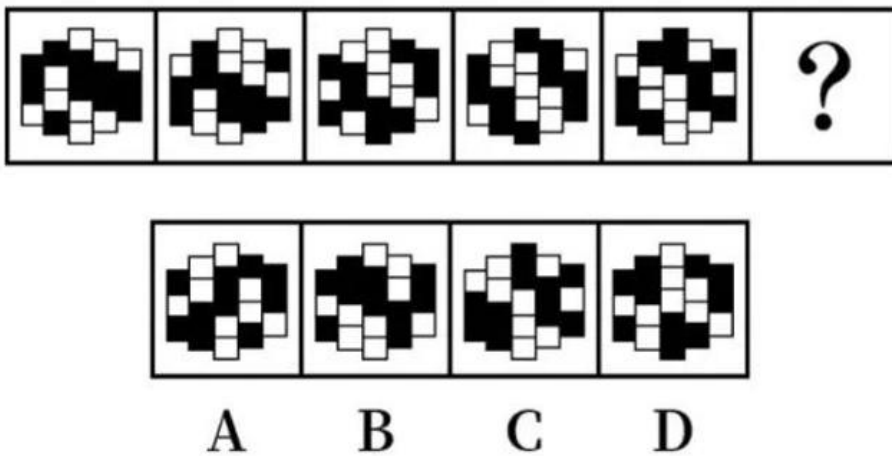
50、某单位有甲、乙、丙三个办公室，分别有 3 名、2 名和 1 名党员。现每天从党员中随机选出 1 人参加

志愿者服务，但相邻两天内选出的党员不能来自同一办公室。问第一天和第三天参加志愿者服务的党员来自同一办公室或为同一人的概率为？（ ）

- A、小于 0.3
- B、0.3-0.5 之间
- C、0.5-0.7 之间
- D、大于 0.7

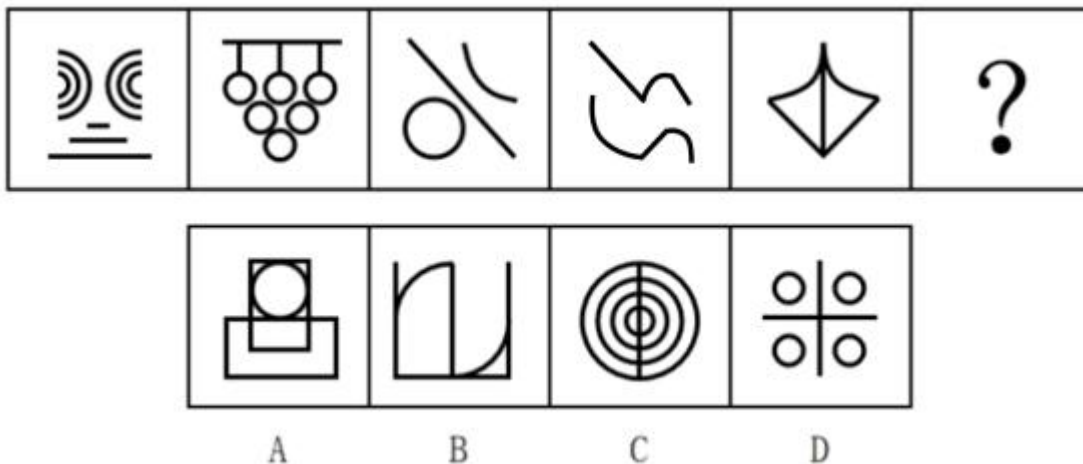
**四、判断推理。**本部分包括图形推理、定义判断、类比推理和逻辑判断四种类型的试题，在四个选项中选出一个最恰当的答案。

51、从所给的四个选项中，选择最合适的一个填入问号处，使之呈现一定的规律性（ ）。



- A、A
- B、B
- C、C
- D、D

52、从所给的四个选项中，选择最合适的一个填入问号处，使之呈现一定的规律性（ ）。



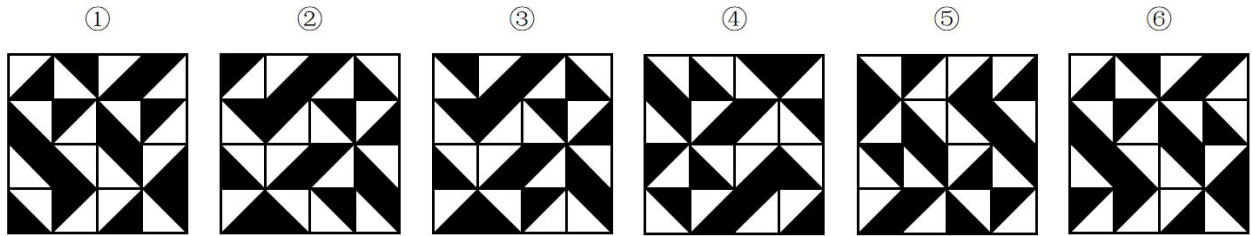
- A、A

B、B

C、C

D、D

53、把下面的六个图形分为两类，使每一类图形都有各自的共同特征或规律。分类正确的一项是（ ）。



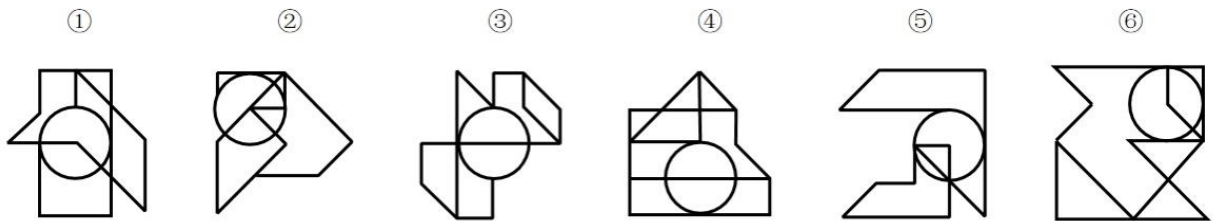
A、①②④，③⑤⑥

B、①②⑤，③④⑥

C、①③④，②⑤⑥

D、①③⑤，②④⑥

54、把下面的六个图形分为两类，使每一类图形都有各自的共同特征或规律，分类正确的一项是（ ）。



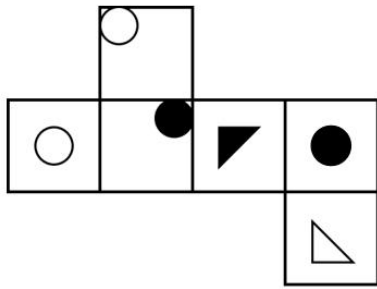
A、①③④，②⑤⑥

B、①③⑤，②④⑥

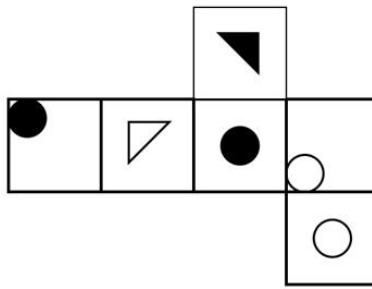
C、①②⑥，③④⑤

D、①④⑥，②③⑤

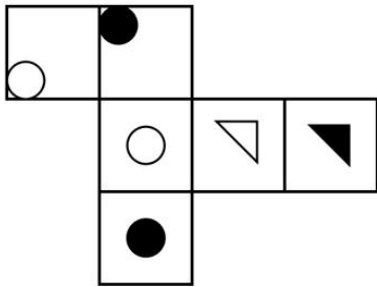
55、以下为纸盒的外表面展开图，问哪一个折叠成的纸盒和其他三个不一样？（ ）



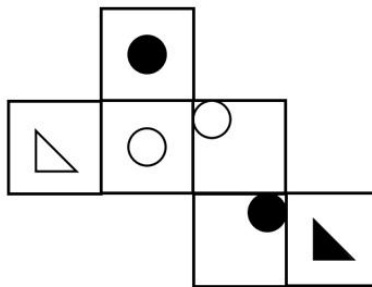
A



B



C



D

- A、A
- B、B
- C、C
- D、D

56、穿衣指数是指根据自然环境对人体感觉温度影响最大的几项气象条件（如天空状况、气温、湿度、风力等），提醒人们根据周围温度升降而改变着装的一个参考指标。穿衣指数共分8级，指数越小，穿衣的厚度越小。

根据上述定义，以下关于穿衣指数的表述，正确的是（ ）。

- A、春季的穿衣指数高于秋季
- B、同一区域1级和8级一般分别为夏季和冬季穿衣指数
- C、相同温度下，湿度越大，穿衣指数越小
- D、穿衣指数直接反映气温的高低

57、当学习者面临新的学习情境和问题情境时，如果利用原有的知识或技能获得了新知识或解决了新问题，这种迁移就是顺向迁移。学习者原有的知识技能不足以使其学习新知识或解决新问题，学习者需要对原有的知识进行补充、改组或修正，这种后来学习对先前学习的影响就是逆向迁移。

根据上述定义，下列学习属于逆向迁移的是（ ）。

- A、学习了圆柱知识后，小倩对圆的理解有了新认识
- B、林子的平面几何学得很好，但是立体几何学不好



C、壮壮学习了笛子再去学洞箫，觉得学起来很轻松

D、大力学完了绘画课程后，又报名去学习书法课程

58、数词对举式四字格是指由两个数词分别和其他单音节词交错搭配而成的四音节固定词语。其中，衬字双音化是指把一个双音词拆开中间嵌入数词，在格式上起强调的作用，其中数词意义已经虚化，整个词语的意义主要由与数词搭配的词语来表达。

根据上述定义，下列属于衬字双音化的是（ ）。

A、一干二净

B、三心二意

C、张三李四

D、三头六臂

59、滞后现象指的是解释变量对被解释变量的影响不可能即时完成，在这一程中通常存在时间滞后，也就是说，解释变量需要通过一段时间才能完全作用于被解释变量。

根据上述定义，以下选项属于滞后现象的是（ ）。

A、稀软的混凝土均匀地铺设到公路路面之后，经过一夜时间，第二天早晨就基本凝固了

B、在一盆干燥的葛根中倒入一杯水，开始时，盆中有很多水，一段时间后，盆中的水就被葛根吸收了

C、某国为了刺激经济，为小微企业发放了无息贷款，6个月后，该国物价出现了一定程度的上涨

D、某地发生洪灾，由于次生灾害、交通损毁、通讯不畅等因素的影响，救援物资未能及时发放到灾民手中

60、侵入性思维是一种进入个体意识层面、经常毫无预兆地出现、不受主观意识控制、强行闯入的心理想法。出现这类想法是大脑活跃的正常表现，并不是我们的真实意图或动机。不对其过度注意时，自然会消失。

根据上述定义，下列不属于侵入性思维的是（ ）。

A、小白鼓足勇气去向心仪对象告白时，脑海里突然浮现出心仪对象和陌生人步入结婚礼堂的画面

B、小方和他的朋友一起在楼顶的天台玩闹，他站在高处时有一种莫名想跳下去的冲动

C、小李在夜晚临睡前忽然想起没有定闹钟，脑海中出现迟到后被一贯严厉的上司批评的画面

D、小艾过马路走在斑马线上时，有一种被突然闯红灯的货车将其压扁的恐惧感

61、仪式感是指人们为了某一重要事件而自觉进行的特定形式、程序或者操作，以便能够充分感受到这一事件的重要性或者能够铭记这一事件。

根据上述定义，以下选项最能体现仪式感的是（ ）。

A、小赵和小刘为了使婚礼更加有纪念意义，拿出原本准备举办婚礼的费用为山区的家乡造了一座桥

B、周五大扫除结束了，同学们环视辛勤劳动后的窗明几净，阳台上整齐晾晒的衣物，心中感到非常充实

C、某地寒食节不着烟火、只吃冷食，以此纪念两千年前那位不求利禄、葬身山火的先贤

D、下马坊是明孝陵入口处的标志性建筑，乘车骑马的百官百姓到此，必须下来步行

62、数控技术是用数字信息对机械运动和工作过程进行控制的技术，它是集传统的机械制造技术、计算机技术、现代控制技术、传感检测技术、网络通信技术和光机电技术等于一体的基础技术，具有高精度、高效率、柔性自动化等特点。

根据上述定义，下列没有应用数控技术的是（ ）。

- A、高倍光学显微镜
- B、自动喷漆机器人
- C、潜艇雷达的跟踪控制系统
- D、制造手机芯片的晶片光刻机

63、金融危机传染理论是一种阐述金融危机在国际或区域范围内传导的理论，某国家（或地区）的危机增加了其他国家（或地区）出现危机的概率。

根据上述定义，下列最不符合该理论的情形是（ ）。

- A、甲国和乙国在丙国市场上存在贸易竞争，现甲国货币贬值，乙国为了保证汇率稳定被迫让本币贬值
- B、某跨国银行在甲国的信贷业务出现系统性亏损，于是收缩了信贷范围，致使其他国家难以获得该银行信贷
- C、某投资公司经分析后认为甲国存在金融风险，该公司迅速从甲国及其周边国家撤资
- D、某跨国公司在甲国投资，项目需大量贷款，为满足该国银行的还款要求，不得不低价出售其在乙国的资产

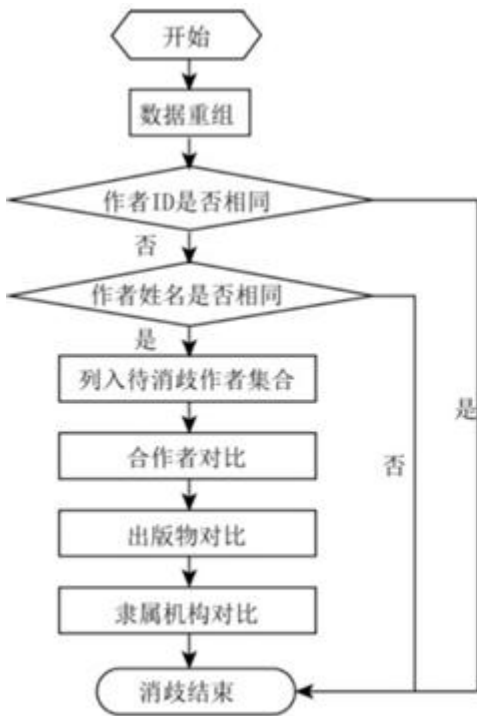
64、远景是用来表现远离摄影机的环境全貌，展示人物及其周围广阔的空间环境、自然景色或群众活动大场面的镜头画面。全景是用来表现某一场景的全貌与人物的全身动作，主要用于表现人物之间、人与环境之间的关系。

根据上述定义，下列画面展现了全景的是（ ）。

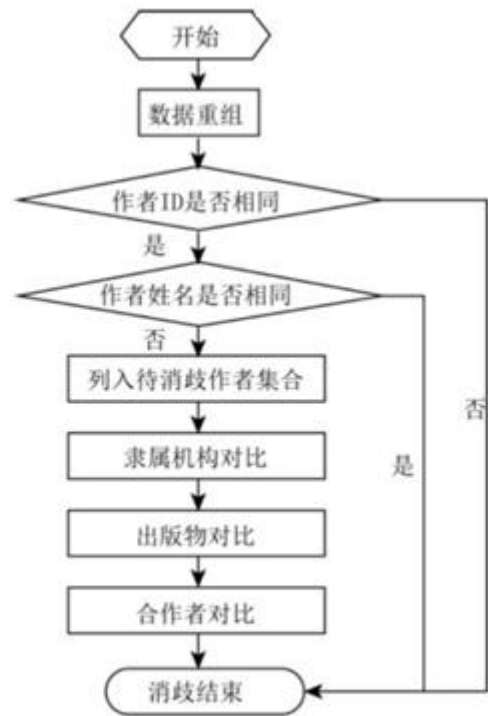
- A、电影《火车进站》中，镜头展现火车到站时，站台上人头攒动的景象
- B、影片《寻茶记》中，镜头展现一位寻茶人站在茶树林中，采集古树鲜叶
- C、电视剧《红高粱》中，镜头展现主人公的右手，手中握着剪刀不停颤抖
- D、电影《马队与草原》中，镜头展现辽阔的草原，远处一支马队缓慢行走

65、在学者智能目录体系构建中，对海量的科研信息进行作者同名消歧是重点和难点，基于合作作者、隶属机构及出版物信息的综合消歧方法将从论文数据重组开始。首先，要判断作者 ID 是否相同，若相同则归为同一学者，消歧结束，若不同则进行作者姓名的判断。其次，若作者 ID 不同且作者姓名也不同，则归为不同学者，消歧结束。最后，若作者 ID 不同但姓名相同，则将其列为待消歧作者集合，依次对集合内作者的隶属机构、出版物、合作者进行对比，以此衡量两者是同一人的可能性。

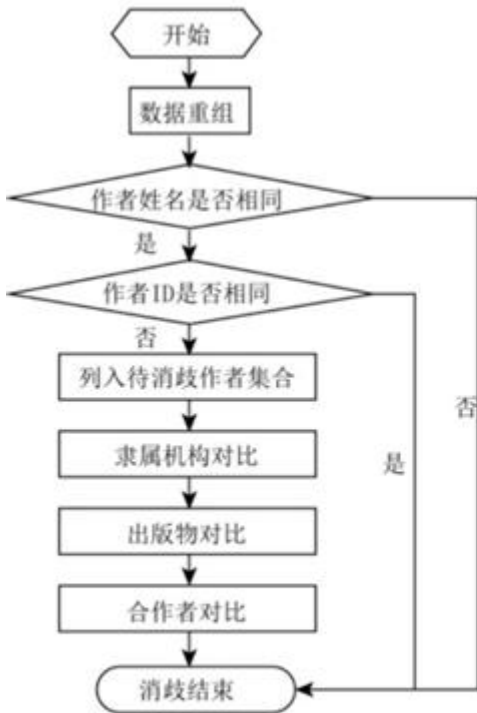
根据上述文字，下列最符合上述流程的图是（ ）。



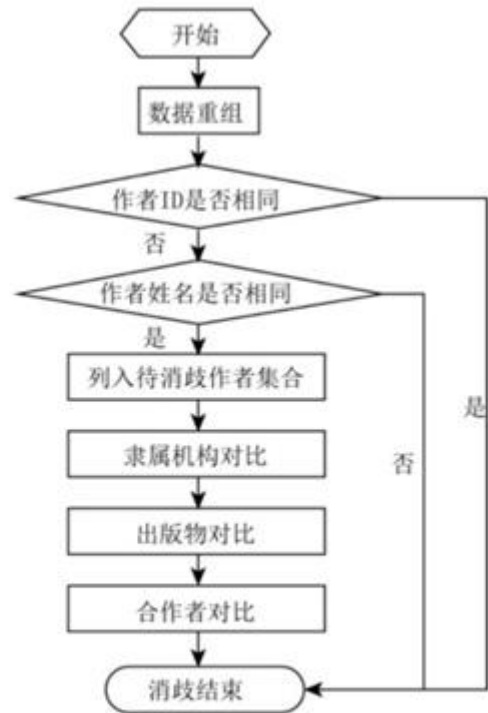
A



B



C



D

A、A

B、B

C、C

D、D

66、风扇：风

- A、电瓶：电  
B、雨伞：雨  
C、暖壶：水  
D、蜡烛：光
- 67、学生：顾客  
A、蔬菜：火锅  
B、药品：中药  
C、蛋糕：礼物  
D、寝室：卧室
- 68、听障：助听器  
A、跛脚：拐杖  
B、消肿：止疼膏  
C、祛斑：激光仪  
D、高血压：安眠药
- 69、市场饱和：产品滞销  
A、政策支持：税收优惠  
B、准备不足：发挥失常  
C、营养不良：发育迟缓  
D、地貌变迁：火山爆发
- 70、学生：学校：教育  
A、员工：公司：升职  
B、观众：影院：放映  
C、病人：病区：护理  
D、球员：球队：比赛
- 71、选土：制坯：烧窑  
A、打地基：砌墙体：通水电  
B、吹糖人：画糖人：捏糖人  
C、奏音乐：放鞭炮：开场秀  
D、给料机：冲渣泵：储罐车
- 72、宇宙：星系：行星  
A、学校：大学：学生

B、公园：湖泊：假山

C、国家：政府：个人

D、社会：组织：成员

73、凸透镜：凹透镜：光线会聚

A、高压线：低压线：输送电能

B、破冰船：远洋船：开辟航道

C、动力设备：汽车引擎：提供动力

D、雪地轮胎：普通轮胎：增大摩擦

74、清新 对于 ( ) 相当于 ( ) 对于 如意

A、清爽 心意

B、污浊 坎坷

C、空气 称心

D、文艺 玉器

75、凤毛麟角 对于 ( ) 相当于 ( ) 对于 威武雄壮

A、车载斗量 溃不成军

B、盛世祥瑞 神兵利器

C、珍贵稀少 龙骧虎跃

D、土鸡瓦犬 弱不禁风

76、一项国民阅读调查报告显示，2020年我国有31.6%的成年人具有有声阅读的习惯，较2019年的平均水平提高了1.3%，与此同时，有声阅读的介质正在悄然发生改变。随着移动互联网兴起，有声阅读平台从早年的电台、听书网站等逐步转移，目前移动有声APP平台已经成为有声阅读的主流选择。有人认为，未来国民有声阅读规模将进一步扩大。

以下除哪项外，均支持上述结论？( )

A、未来音频课程和各种讲述的音视频会更加丰富

B、越来越多的人喜欢利用碎片化的时间收听图书

C、有声阅读的介质将与智能家居、音箱等智能终端相结合

D、个别有声阅读平台尝试从版权上游开始直接与作家合作

77、乐曲TMA由欧洲一个现代乐团创作，它匠心独具的融合流行、灵魂蓝调、摇滚及古典乐元素，经过改编后产生简洁有力的流行音乐风格。它的曲调源自于欧洲的中世纪宗教音乐，很多人认为这首歌是纳粹军歌，其实这是误传，因为这首歌使用的是拉丁语。

以下哪项如果为真，最能支持上述论证？( )

- A、纳粹军歌不太可能起源于宗教音乐
- B、流行音乐风格的乐曲不可能作为军歌
- C、纳粹军歌用的都不是拉丁语，而是德语
- D、多数人的观点未必正确，少数人的观点未必错误

78、R超市位于某市繁华地带，然而开业后销量一直不景气。后来，店长重新调整了超市货架通道的宽度，将通道宽度从原来的1.3米调整为0.8米。出乎意料的是，重新布局后的超市销量大增。因此，店长认为超市货架通道由宽变窄是销量好的关键因素。

以下哪项如果为真，没有支持店长的观点？（ ）

- A、该超市属于便利超市，不提供购物车，货架通道不用很宽
- B、超市货架通道过宽时，顾客与货品有疏离感，购买欲望难以提升
- C、除了货架通道宽度调整外，超市货品摆放、商品标识等其他内容均未变化
- D、货架变窄后，顾客更容易关注到其他顾客购买的货品，从而跟随购买

79、近几年，中国化妆品行业新锐品牌纷纷涌现，新一代的国产化妆品新锐品牌似乎只用了3-4年，就走完了传统品牌10-20年才走完的路，其背后的原因究竟是什么呢？小王认为国产化妆品新锐品牌快速崛起的原因是消费者自身消费习惯的改变。

以下除哪项外，均能削弱小王的观点？（ ）

- A、近几年国产化妆品行业的产品研发和生产水平快速进步，产品的超高性价比为新锐品牌打造了核心竞争力
- B、各大电商平台诱发了物流配送网络的效率，这种便捷的购物方式加速推进了国产化妆品新锐品牌的崛起
- C、国产化妆品新锐品牌借助短视频新流量平台进行宣传，缩短了触达消费者的路径，也加速了新锐品牌的成功
- D、新一代化妆品消费者更愿意为情感消费，一件产品如果能让他们产生情感共鸣和心理满足，便会毫不犹豫的购买

80、某集团有着严格的人才（管理者和技术专家）任用、聘用规范体系。所有中层干部都必须有管理专业学位且在集团工作超过5年，每个技术专家都必须有研究生学历且有高级职称。实际上，如果在集团工作超过5年但没有研究生学历，或者有高级职称而没有管理专业学位，则他们都不能成为中层干部。

根据以上信息，可以推出（ ）。

- A、没有研究生学历的人都不是中层干部
- B、没有管理专业学位的人都不是技术专家
- C、有高级职称的技术专家都具有管理专业学位
- D、在集团工作不超过5年的人都没有研究生学历

81、一项近期的研究发现，接触大自然经历多的人群，尤其当这些经历发生在孩童时期时，其更愿意保护环境。因此，有人认为：儿童对自然的体验和经历是他们将来萌生自然保护意识的原因。

以下哪项如果为真，最能削弱上述观点（ ）。

- A、许多户外活动较多的儿童，表示自己非常害怕蛇、蝙蝠、鳄鱼等动物
- B、那些成年后参与自然保护的群体中，许多人儿时并没有经常亲近自然
- C、经常引导孩子们观看动植物保护的影片，更有助于提升他们的保护意识
- D、那些生长在乡村且经常接触自然的孩子，更喜欢当地动物而非所有动物

82、2021 年全球棉花消费出现较大幅度的增长。但是，有研究人员却预测，2022 年全球棉花需求前景转弱，将令棉价不会出现大幅度增长的态势。

以下哪项如果为真，最能支持上述预测？（ ）

- A、2022 年北半球主产国棉花种植面积预计缩小，南半球下年度种植面积预期偏稳
- B、2022 全球棉花产量将受到气候、库存等诸多因素的影响，棉花价格波动或将加剧
- C、全球棉花的消费增速与全球 GDP 变化呈正相关，预计 2022 年全球 GDP 增速将较 2021 年上升
- D、一种性能与棉花近似但制造成本较低的新型人工材料生产技术在 2021 年末趋于成熟并得到大规模应用

83、张、王、刘、李 4 人在甲、乙、丙、丁 4 门课中每人选修了 2-3 门，每门课程都至少有 2 人选修，且 4 人选修的课程均不完全相同。已知：

- (1) 若张、刘至少有 1 人选修了甲课程，则李既未选修乙课程，也未选修丙课程；
- (2) 若张、刘至少有 1 人选修了乙课程，则李选修丙课程，而王选修丁课程。

根据以上信息，可以推出（ ）。

- A、王选修了甲课程、丁课程
- B、李选修了乙课程、丙课程
- C、张选修了乙课程、丙课程
- D、刘选修了甲课程、丁课程

### (一)

根据以下材料，回答 84-85 题。

新媒体快速发展的今天，我国仍有十亿电视观众。电视节目越来越丰富多样，人均观看电视节目的时长较以往有所增加。对于电视节目能否影响观众对事物的认知，形成了正（能影响）反（不能影响）两方观点，围绕电视中的相关节目，某小组进行了如下讨论：

1 号：访谈节目请来的是一些持有自己看法、对除自己之外的其他观点都不能接受的嘉宾，他们往往不是客观、理性地讨论问题。

2 号：喜剧节目通常都是预先录制笑声和掌声，甚至安排人带节奏，诱使现场观众对那些并不好笑的节目

发笑。

3号：不同电视台对同一新闻事件重复、集中报道，人们会认为这一事件极其重要；相反，如果新闻对某一事件没有报道，人们自然而然会认为这一事件没那么重要。

4号：很多观众观看电视节目的目的是为了放松心情，打发时间。

5号：大多数人除了通过电视，还会通过其他新兴媒体接收信息，他们会对相关信息进行筛选比对并分析辨识。

6号：商业广告花样繁多的宣传手段，使观众真假难辨，很多人不自觉地购买了并不适合自己或自己并不需要的商品。

7号：电视节目本身就是人运用各种设备制作出来的，电视节目不可能不受到人为因素的影响。

8号：报纸、杂志等传统媒体都可以影响受众对事物的认知。

9号：认为电视节目会影响观众认知，实际上是觉得观众很好欺骗。

84、能够支持正方观点的是（ ）。

A、1号和3号

B、1号和4号

C、3号和6号

D、4号和6号

85、对于电视节目能否影响观众对事物认知的讨论，下列哪项评价最为准确？（ ）

A、7号的观点存在因果倒置的错误

B、8号的观点存在类比不当的错误

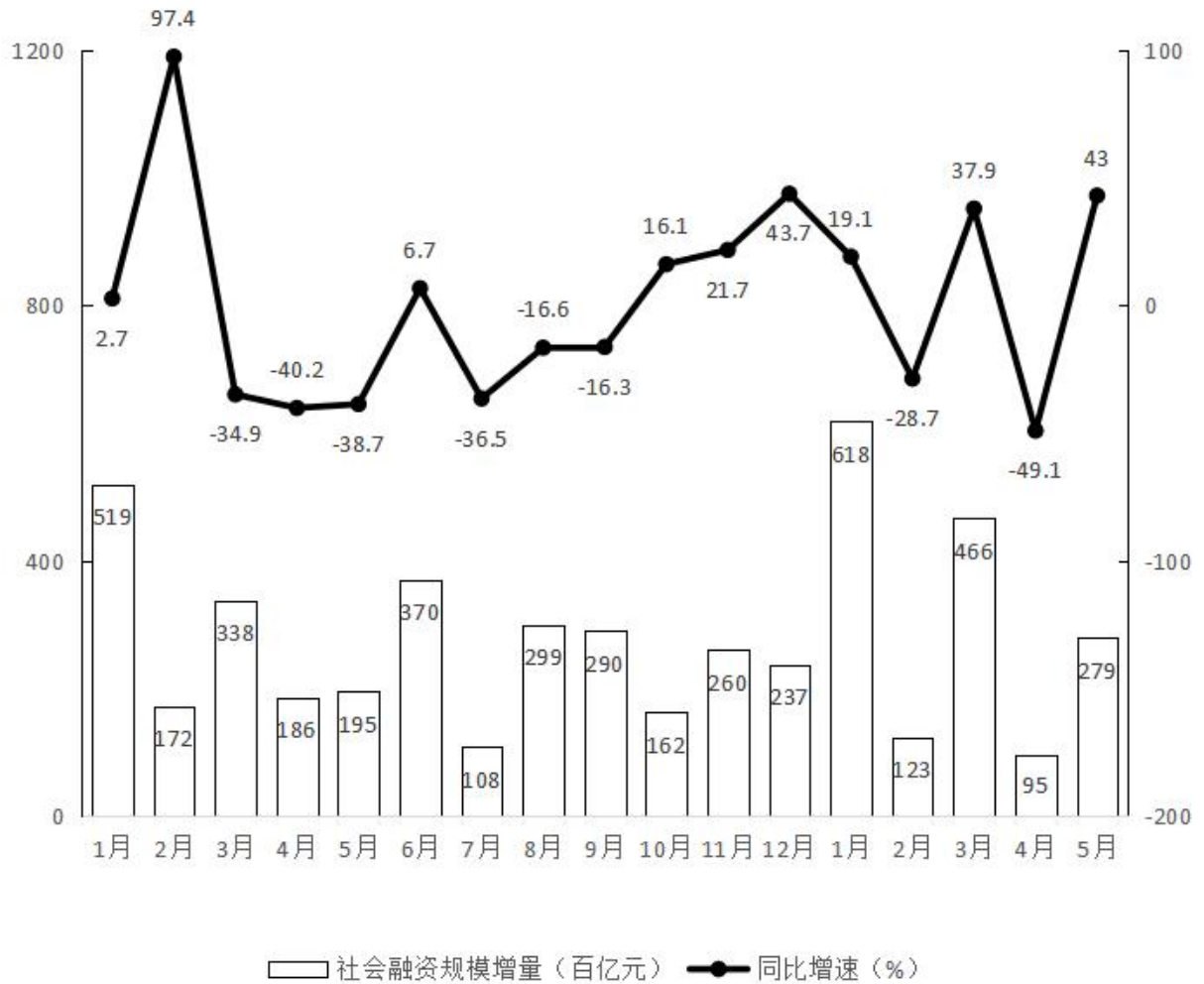
C、如果实际上观众并不好欺骗，那么9号的发言就无法支持反方的观点

D、如果发笑能潜移默化地影响对事物的认知，那么2号的发言就支持正方的观点

**五、资料分析。**所给出的图、表、文字或综合性资料均有若干个问题要你回答。你应根据资料提供的信息进行分析、比较、计算和判断处理。

(二)





86、2020年12月社会融资规模增量在以下哪个范围内（ ）。

- A、不到1.5万亿元
- B、1.5-1.8万亿元
- C、1.8-2.1万亿元
- D、超过2.1万亿元

87、2022年第一季度，社会融资规模增量同比增速在以下哪个范围内（ ）。

- A、不到10%
- B、10%-15%之间
- C、15%-20%之间
- D、超过20%

88、将2021年四个季度按社会融资规模增量从低到高排序，以下正确的是（ ）。

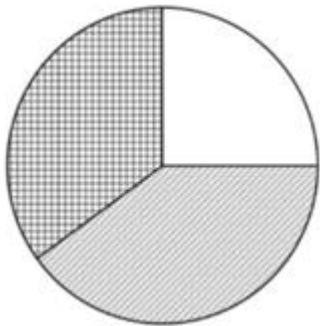
- A、第一季度、第二季度、第三季度、第四季度

- B、第一季度、第三季度、第二季度、第四季度  
 C、第四季度、第二季度、第三季度、第一季度  
 D、第四季度、第三季度、第二季度、第一季度

89、2020 年全年，社会融资规模增量超过 3 万亿元的月份有几个（ ）。

- A、5  
 B、6  
 C、7  
 D、8

90、以下饼图反应了 2021 年哪个季度各月社会融资规模增量的比重（ ）。



- A、第一季度  
 B、第二季度  
 C、第三季度  
 D、第四季度

### (三)

2021 年，S 省完成建筑业总产值 5677.7 亿元，同比增长 11.0%，增速比上年快 1.1 个百分点，增速与全国持平。其中，省外产值增速快于省内产值增速，省内产值 3764.9 亿元，增长 9.3%；省外产值 1912.8 亿元，增长 14.5%，增幅比上年快 7.9 个百分点，占全省建筑业总产值比重由上年的 32.7%提升到 33.7%。

2021 年，全省房屋建筑业产值完成 2765.8 亿元，增长 14.9%，较上年提高 1.6 个百分点；土木工程建筑业产值完成 2109.2 亿元，增长 6%，较上年下降 2 个百分点；建筑安装业产值 591.6 亿元，增长 6.5%；建筑装饰装修和其他建筑业产值 211.1 亿元，增长 31.6%。

从完成产值的规模看，2021 年全省建筑业完成产值超过 10 亿元以上企业 95 个，占全省建筑企业总数的比重仅为 2.5%，完成产值占全省建筑业总产值比重高达 67.3%。其中，特级资质企业 20 家，建筑业产值完成 1984.4 亿元。

2021 年，全省建筑业企业直接从事建筑业生产经营活动的平均人数达 122.8 万人，增长 1.2%；期末从业人

员 90.3 万人，增长 3.5%，其中，工程技术人员 14.3 万人，同比增长 6.1%。按建筑业总产值除以直接从事建筑业生产经营活动的平均人数计算的劳动生产率为 (X) 万元/人。

91、2019 年 S 省完成建筑业总产值在以下哪个范围内？（ ）

- A、不到 4400 亿元
- B、4400-4800 亿元之间
- C、4800-5200 亿元之间
- D、超过 5200 亿元

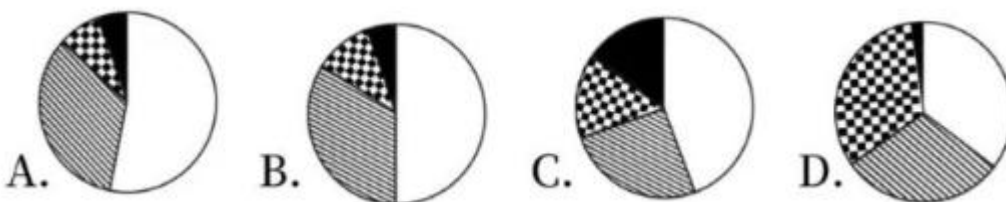
92、2020 年 S 省建筑业省内产值与省外产值的差额在以下哪个范围内？（ ）

- A、不到 1500 亿元
- B、1500-1700 亿元
- C、1700-1900 亿元
- D、超过 1900 亿元

93、资料中 (X) 处应填入的数值最可能是（ ）。

- A、38
- B、42
- C、46
- D、51

94、以下饼图中，最能准确反映 2021 年 S 省房屋建筑业、土木工程建筑业、建筑安装业、建筑装饰装修和其他建筑业分别占建筑业总产值比重的是（ ）。



- A、A
- B、B
- C、C
- D、D

95、能够从上述资料中推出的是（ ）。

- A、2021 年 S 省建筑企业总数不到 4000 个
- B、2020 年 S 省房屋建筑业产值超过 2800 亿元
- C、2021 年 S 省平均每家特级资质建筑企业建筑业产值超过 100 亿元

D、2021 年 S 省工程技术人员占建筑业期末从业人员的比重不到 15%

(四)

2021 年 B 市全年城市客运总量为 55.8 亿人次，同比增速 29.9%。其中公共汽电车客运量为 23 亿人次，同比增速 25.8%；轨道交通客运量为 30.7 亿人次，同比增速 33.7%；巡游出租汽车客运量为 2.1 亿人次，同比增速 23.1%。

2021 年 B 市全年城市客运量

单位：万人次

时间	客运总量	客运构成		
		公共汽电车	轨道交通	巡游出租汽车
1 月	34697	13066	19873	1758
2 月	32215	14748	15735	1732
3 月	47914	18281	27552	2081
4 月	53117	21919	29280	1919
5 月	51009	20877	28200	1931
6 月	51099	21295	27972	1833
7 月	52070	19789	30443	1839
8 月	43294	18146	23550	1597
9 月	49074	19644	27591	1839
10 月	45856	19221	25111	1524
11 月	44614	18988	24103	1524
12 月	52749	23661	27212	1877

96、2020 年 B 市全年轨道交通客运量比公共汽电车多 ( )。

- A、不到 3 亿人次
- B、3-6 亿人次之间
- C、6-9 亿人次之间
- D、超过 9 亿人次

97、2021 年下半年 B 市公共汽电车客运量环比增量为负的月份有几个？ ( )

- A、2
- B、3

C、4

D、5

98、2021 年第四季度 B 市轨道交通客运量大约是巡游出租汽车客运量的几倍？（ ）

A、不到 10 倍

B、10-14 倍之间

C、14-18 倍之间

D、超过 18 倍

99、2021 年全年 B 市巡游出租汽车客运量占客运总量超过 5%的月份有几个？（ ）

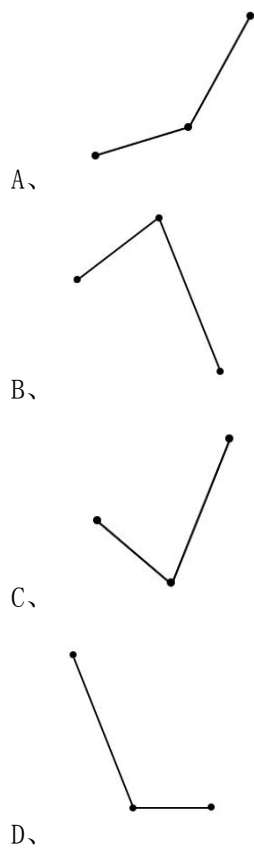
A、1

B、2

C、3

D、4

100、以下折线图中，最能准确反映 B 市第二、三、四季度巡游出租车客运量环比增速变化趋势的是（ ）。



## 参考答案

1、本题考查政治常识。

2021年9月27日至28日，中央人才工作会议在京召开，习近平指出，党的十八大以来，党中央深刻回答了为什么建设人才强国、什么是人才强国、怎样建设人才强国的重大理论和实践问题，提出了一系列新理念新战略新举措。一是坚持党对人才工作的全面领导，二是坚持人才引领发展的战略地位，三是坚持面向世界科技前沿、面向经济主战场、面向国家重大需求、面向人民生命健康，四是坚持全方位培养用好人才，五是坚持深化人才发展体制机制改革，六是坚持聚天下英才而用之，七是坚持营造识才爱才敬才用才的环境，八是坚持弘扬科学家精神。以上8条，是我们对我国人才事业发展规律性认识的深化，要始终坚持并不断丰富发展。

故正确答案为B。

2、本题考查政治常识。

①2022年上半年，全国居民人均可支配收入同比实际增长**3%**，快于经济增速。

②2022年7月22日人力资源和社会保障部召开2022年二季度新闻发布会。今年1至6月，城镇新增就业654万人，完成全年目标的**59%**，人才队伍建设持续加强。

③2022年7月13日，国务院新闻办公室举行新闻发布会，今年上半年，我国外贸进出口稳步增长，已连续8个季度实现同比正增长，外贸规模稳中有增，达到19.8万亿元，为稳定宏观经济大盘作出了贡献。

④2022年7月15日，中国经济上半年运行数据发布——上半年国内生产总值同比增长**2.5%**；二季度经济实现正增长。

故正确答案为D。

3、本题考查政治常识。

A项正确，《关于向重点乡村持续选派驻村第一书记和工作队的意见》指出：“驻村期间，第一书记和工作队员原人事关系、工资和福利待遇不变，不承担派出单位工作；党员组织关系转到村，不占村干部职数，一般不参加村级组织换届选举。”

B项错误，《关于向重点乡村持续选派驻村第一书记和工作队的意见》指出：“第一书记和工作队员任期一般不少于2年，到期轮换、压茬交接。同步选派第一书记和工作队的村，队长由第一书记兼任，队员一般不少于2人，任务重的可适当增加人数。”

C项错误，《关于向重点乡村持续选派驻村第一书记和工作队的意见》指出：“派出单位加强跟踪管理，每半年听取1次第一书记和工作队员汇报。”

D项错误，《关于向重点乡村持续选派驻村第一书记和工作队的意见》指出：“第一书记必须是中共正式党员，具有1年以上党龄和2年以上工作经历；工作队员应优先选派中共党员。”

故正确答案为A。

4、本题考查政治常识。

①项正确，董建华，香港特别行政区首任行政长官，曾为贯彻落实“一国两制”方针和《中华人民共和国香港特别行政区基本法》作出重要贡献。

②项错误，何厚铨，澳门第一、二任行政长官，并未担任过香港特别行政区行政长官。

③项正确，曾荫权，香港特别行政区第二、三任行政长官。（注：第二任刚开始是董建华，任期未满以健康理由辞职，后曾荫权宣誓成为第二任行政长官）

④项正确，梁振英，香港特别行政区第四任行政长官。

故正确答案为C。

5、本题考查法律常识。

A项错误，根据《个人信息保护法》第六十条规定：“国家网信部门负责统筹协调个人信息保护工作和相关监督管理工作。国务院有关部门依照本法和有关法律、行政法规的规定，在各自职责范围内负责个人信息保护和监督管理工作。县级以上地方人民政府有关部门的个人信息保护和监督管理职责，按照国家有关规定确定。前两款规定的部门统称为履行个人信息保护职责的部门。”统筹协调个人信息保护工作的部门是国家网信部门不是公安部。

B项错误，根据《个人信息保护法》第七条规定：“处理个人信息应当遵循公开、透明原则，公开个人信息处理规则，明示处理的目的、方式和范围。”

C项正确，根据《个人信息保护法》第十五条规定：“基于个人同意处理个人信息的，个人有权撤回其同意。个人信息处理者应当提供便捷的撤回同意的方式。个人撤回同意，不影响撤回前基于个人同意已进行的个人信息处理活动的效力。”

D项错误，根据《个人信息保护法》第四条第二款规定：“个人信息的处理包括个人信息的收集、存储、使用、加工、传输、提供、公开、删除等。”

故本题正确答案为C。

6、本题考查政治常识。

①正确，2020年12月17日，嫦娥五号返回器携带月球样品，采用半弹道跳跃方式再入返回，在内蒙古四子王旗预定区域安全着陆，探月工程嫦娥五号任务取得圆满成功。嫦娥五号首次实现了我国地外天体采样返回，为我国未来月球与行星探测奠定了坚实基础。

②正确，2020年6月23日，北斗三号最后一颗全球组网卫星在西昌卫星发射中心点火升空。2020年7月31日，北斗三号全球卫星导航系统正式开通，标志着我国成为世界上第三个独立拥有全球卫星导航系统的国家。

③正确，2020年7月23日，执行中国首次火星探测任务的天问一号探测器在文昌航天发射场发射升空，其飞行目标是：在国际上首次通过一次发射，实现火星环绕、着陆、巡视探测，使中国成为世界上第二个独立掌握火星着陆巡视探测技术的国家。

④正确，天舟一号是中国自主研制的第一艘货运飞船，是向天宫二号进行货物运输的地面后勤保障系统，

也是中国载人航天工程“三步走”战略计划中“第二步”的收官之作。天舟一号于2017年4月20日发射，进入预定轨道；于2017年4月22日与天宫二号空间实验室完成首次对接；于2017年9月22日完成任务，进入大气层烧毁。

故正确答案为D。

7、本题考查政治常识。

A项错误，根据《中华人民共和国统计法》和《全国人口普查条例》规定，国务院决定于2020年开展第七次全国人口普查。第七次全国人口普查的普查标准时点是2020年11月1日零时，彻查人口出生变动情况以及房屋情况。

B项错误，第七次全国人口普查入户工作于2020年10月11日至12月10日期间进行，11月1日起正式开启。此次人口普查采取电子化方式开展普查登记，同时倡导普查对象自主填报的方式，鼓励大家使用手机等移动终端自行申报个人和家庭信息。此次普查采用互联网云技术、云服务和云应用部署，全流程加强对公民个人信息的保护，确保公民个人信息安全。

C项错误，2021年5月11日，国家统计局发布的《第七次全国人口普查公报》显示，中部地区人口占25.83%，与2010年相比，中部地区人口所占比重下降0.79个百分点。人口向经济发达区域、城市群进一步集聚。

D项正确，2021年5月11日，国家统计局发布的《第七次全国人口普查公报》显示，全国共有家庭户49416万户，平均每个家庭户的人口为2.62人，比2010年的3.10人减少0.48人。家庭户规模继续缩小，主要是受我国人口流动日趋频繁和住房条件改善年轻人婚后独立居住等因素的影响。

故正确答案为D。

8、本题考查法律常识。

A项正确，根据《网络直播营销管理办法（试行）》第十七条规定：“直播营销人员或者直播间运营者为自然人的，应当年满十六周岁；十六周岁以上的未成年人申请成为直播营销人员或者直播间运营者的，应当经监护人同意。”由此可知，自然人身份的直播营销人员，应当年满十六周岁。

B项错误，根据《网络直播营销选品规范》第十条规定：“鼓励主播和机构在直播销售前随机选择直播商品样品送具有检测资质的第三方专业机构进行检测，以确保选品符合相关标准要求。对已经直播销售的商品，鼓励主播和机构自行委托第三方专业机构对商品进行抽检，检验商品质量是否合格。”由此可知，对直播销售的商品，应当由具有检测资质的第三方专业机构进行检测。

C项正确，根据《网络直播营销管理办法（试行）》第八条规定：“直播营销平台应当对直播间运营者、直播营销人员进行基于身份证件信息、统一社会信用代码等真实身份信息认证，并依法依规向税务机关报送身份信息和涉税信息。直播营销平台应当采取必要措施保障处理的个人信息安全。直播营销平台应当建立直播营销人员真实身份动态核验机制，在直播前核验所有直播营销人员身份信息，对与真实身份信息不符或按照国家有关规定不得从事网络直播发布的，不得为其提供直播发布服务。”由此可知，直播销售人员的真实身份



信息认证，应由直播营销平台进行。

D项正确，根据《网络直播营销选品规范》第六条规定：“主播和机构推销的商品中涉及商标、专利、认证等证书以及代言人证明等用于确认产品实际情况的其他必要文件资料的，应认真进行核对。涉及他人名义形象的，主播及机构需向权利方索要相关权利证明文件，必要时，予以公示。”由此可知，网络直播营销主播推销的商品涉及专利的，应核对专利证书。

本题为选非题，故正确答案为B。

9、本题考查法律常识。

A项正确，根据《道路交通安全法》第十一条第三款规定：“任何单位和个人不得收缴、扣留机动车号牌。”

B项错误，根据《道路交通安全法》第五十八条规定：“残疾人机动轮椅车、电动自行车在非机动车道内行驶时，最高时速不得超过十五公里。”由此可知，电动自行车行驶时最高时速不得超过十五公里而非“二十公里”。

C项正确，根据《道路交通安全法》第五十五条第一款规定：“高速公路、大中城市中心城区内的道路，禁止拖拉机通行。其他禁止拖拉机通行的道路，由省、自治区、直辖市人民政府根据当地实际情况规定。”

D项正确，根据《道路交通安全法》第五十三条第一款规定：“警车、消防车、救护车、工程救险车执行紧急任务时，可以使用警报器、标志灯具；在确保安全的前提下，不受行驶路线、行驶方向、行驶速度和信号灯的限制，其他车辆和行人应当让行。”

本题为选非题，故正确答案为B。

10、本题考查政治常识。

“共谋人与自然和谐共生之道”的内在支撑是“人与自然生命共同体”。换言之，正是由于人与自然是生命共同体这一显而易见或无可置疑的前提，我们必须把坚持人与自然和谐共生置于所有经济社会活动中的优先地位。

①符合题意。马克思认为，应当合理地调节人与自然之间的物质变换，在最无愧于和最适合人类本性的条件下进行这种物质变换。就是人在对自然界进行获取资源或者说对自然改造的实践活动中，要合理调节两者的关系，遵循客观规律，要保持自然系统内平衡关系。

②符合题意。人类生命存在及其延续首先是自然世界整体的长期与复杂运动演进的历史结果，而适宜的自然生态环境条件是人类作为生物物种繁衍生息的必须前提。同时，人类的所有现实性活动——从个体的物质精神活动到社会的生产实践活动，都离不开所处其中的自然界。因此，人的发展过程就是人与自然界相互作用的过程。

③不符合题意。马克思主义的实践观，不仅揭示了自然界和社会的物质统一性，而且阐明了实践在人类社会生活中的根本地位，人与自然的的关系是在实践中形成的，人在实践活动中创造了人类社会，人类社会的存在和发展，又反过来影响和制约自然界，不断改变自然界。③更多强调的是实践的重要性，而题干侧重人与自然

的关系，因此，不符合题意。

④符合题意。恩格斯说：“人本身是自然界的产物，是在他们的环境中并和这个环境一起发展起来的”强调的就是人与自然的关系。人因自然而生，人与自然是一种共生关系，对自然的伤害最终会伤及人类自身。只有尊重自然规律，才能有效防止在开发利用自然上走弯路。

因此，能得到体现的有3项。

故正确答案为C。

11、本题考查人文常识。

A项错误，武汉长江大桥，是中国湖北省武汉市境内连接汉阳区与武昌区的过江通道，位于长江水道之上，是中华人民共和国成立后修建的第一座公铁两用的长江大桥，也是武汉市重要的历史标志性建筑之一，素有“万里长江第一桥”美誉。1957年10月15日，武汉长江大桥通车运营。因此，“武汉长江大桥实现通车”时间为20世纪50年代，该新闻标题不可能出现在我国20世纪70年代报刊上。

B项正确，中国海军第一艘核潜艇为091型攻击核潜艇“长征1号”。该艇于1970年12月26日下水，1974年8月1日服役，中国自此成为世界上第五个拥有核潜艇的国家。因此，中国第一艘核潜艇出现的时间为20世纪70年代。

C项正确，1978年12月18日-22日，中国共产党十一届中央委员会第三次全体会议在北京举行。因此，党的十一届三中全会胜利召开时间为20世纪70年代。

D项正确，1977年，由于文化大革命的冲击而中断了十年的中国高考制度得以恢复。1977年9月，中国教育部在北京召开全国高等学校招生工作会议，决定恢复已经停止了十余年的全国高等院校招生考试，以统一考试、择优录取的方式选拔人才上大学。因此，高等学校统一招生考试制度得到恢复的时间为20世纪70年代。

本题为选非题，故正确答案为A。

12、本题考查地理国情。

A项正确，2018年9月26日晚，在美国纽约举行的联合国最高环境荣誉——“地球卫士”颁奖典礼上，浙江省“千村示范、万村整治”工程荣获联合国“地球卫士奖”中的“激励与行动奖”。

B项错误，土壤次生盐渍化又称“土壤次生盐碱化”，主要发生在蒸发作用强烈的干旱和半干旱地区。因渠系渗透和不合理灌溉使地下水位过分升高时，地下水通过毛细作用上升至地表附近而蒸发，使土壤母质和地下水中所含盐分随毛细管水上升而积聚于土壤表层，形成次生盐渍化。东南丘陵地区地处亚热带季风气候，温暖湿润，其最大的生态环境问题是水土流失。所以次生盐渍化不是东南丘陵地区面临的主要问题。

C项正确，西双版纳国家自然保护区位于我国云南南部，保存着我国最大的野生亚洲象种群，是我国亚洲象种群数量最多分布最广的一个自然保护区。

D项正确，三北防护林工程是指在我国三北地区（西北、华北和东北）建设的大型人工林业生态工程。我国政府为改善生态环境，于1978年决定把这项工程列为国家经济建设的重要项目。三北防护林最重要的生态效

益是防风固沙，防止沙漠化。

本题为选非题，故正确答案为B。

13、本题考查科技常识。

A项正确，2021年1月6日，我国拥有自主知识产权的人工影响天气无人机“甘霖-I”在甘肃省金昌金川机场首飞成功。“甘霖-I”是目前中国第一架大型人工影响天气无人机，具备远距离气象探测能力、大气数据采集能力和增雨催化剂播撒能力，同时拥有防除冰能力，具备复杂气象条件下的作业能力，其技术在世界人工影响天气领域处于领先地位。

B项正确，2021年1月14日，中国海油宣布，由我国自主研发建造的全球首座十万吨级深水半潜式生产储油平台——“深海一号”能源站在山东烟台交付启航，它的成功交付标志着我国深水油气田开发能力和深水海洋工程装备建造水平取得重大突破，对提升我国海洋资源开发能力、保障国家能源安全和支撑海洋强国战略具有重要意义。

C项错误，“天河二号”是由国防科学技术大学研制的超级计算机系统，根据超级计算机2022年上半年的榜单，中国的天河二号的运算速度位列前十。深海探测器的主要任务是深海科研和作业，可以完成多种科学研究及救生、修理、寻找、探查、摄影等工作，二者对应错误。

D项正确，“蓝鲸2号”为半潜式钻井平台，是我国自主设计建造的全球最大最先进的海上钻井平台，最大钻井深度15250米，可抵御15级以上的飓风，作业范围覆盖全球95%的海域。

本题为选非题，故正确答案为C。

14、本题考查科技常识。

A项错误，杂交水稻的基本思想和技术，以及首次成功的实现是由美国人Henry Beachell在1963年于印度尼西亚完成的，Henry Beachell也被学术界一些人称为“杂交水稻之父”，并由此获得1996年的世界粮食奖。但是由于Henry Beachell的设想和方案存在着某些缺陷，无法进行大规模的推广。

B项正确，2021年11月26日上午，广东省广州市黄埔区洋田村，国家杂交水稻工程技术研究中心双季稻亩产3000斤高产攻关黄埔示范基地开展晚稻测产验收。

C项错误，2019年10月21日至22日，第三代杂交水稻在湖南省衡阳市衡南县清竹村进行首次公开测试，亩产1046.3公斤。第三代杂交水稻技术是以遗传工程雄性不育系为遗传工具，它让所有的水稻，在理论上都能找到适合自己的“另一半”，并产生优良后代。

D项错误，杂交水稻具有个体高度杂合性，杂种后代会出现性状分离，故需年年制种。

故正确答案为B。

15、本题考查科技常识。

A项错误，诗句出自唐代韦应物的《夏至避暑北池》，意思为夏至这天，昼晷所测白天的时间已经到了极限，从此以后，夜晚漏壶所计的时间渐渐加长。该诗句描述的节气为夏至。

B项正确，诗句出自宋代刘辰翁的《七绝·雨水时节》，意思为郊外山岭上的风儿驱散着残留的积雪，山涧溪水潺潺流下，送出破碎的冰块。该诗句描写的节气为雨水。

C项正确，诗句出自宋代张元干的《甲戌正月十四日书所见来日惊蛰节》，意思为惊蛰已到，春雷滚滚，蛰伏冬眠的各种动物都从沉睡中苏醒过来，大到龙蛇，小至蚯蚓虾蟆，都乘着春暖花开之际开始活动。描写的节气为惊蛰。

D项正确，诗句出自宋代欧阳修的《归田四时乐二首 其二 夏》，意思为近处麦田那嫩绿的麦穗已经抽齐，在微风中摆动时像小孩子那样摇头晃脑娇憨可爱；而桑树上的叶子正长得肥壮可供蚕吃饱。该诗句描写的节气为小满。

本题为选非题，故正确答案为A。

16、本题考查地理国情。

A项错误，在地球仪上，连接南北两极并垂直于纬线的线，叫经线，也叫子午线。本初子午线的经度为 $0^{\circ}$ ，是经度的起始线。但是为了避免日期的紊乱，1884年的国际经度会议规定了原则上以 $180^{\circ}$ 经线作为地球上“今天”和“昨天”的分界线，并把这条分界线叫作“国际日期变更线”，现改称“国际日界线”。

B项正确，我国采用的是西经 $20^{\circ}$ （ $20^{\circ}$ W）和东经 $160^{\circ}$ （ $160^{\circ}$ E）相对的两条经线组成的经线圈，作为东西半球的分界线。即西经 $20^{\circ}$ 以东，东经 $160^{\circ}$ 以西为东半球；西经 $20^{\circ}$ 以西，东经 $160^{\circ}$ 以东为西半球。

C项正确，由于黄赤交角的存在，地球在公转轨道上的位置不同，地表接受太阳垂直照射的点（简称太阳直射点）是有变化的。太阳直射的范围，最北到达北纬 $23^{\circ}26'$ （北回归线），最南到达南纬 $23^{\circ}26'$ （南回归线）。北半球夏至日太阳直射北纬 $23^{\circ}26'$ 。之后，太阳直射点逐渐南移，到了秋分日太阳直射赤道，至冬至日太阳直射南纬 $23^{\circ}26'$ 。之后，太阳直射点逐渐北返，春分日太阳直射赤道，到了夏至日太阳再次直射北纬 $23^{\circ}26'$ 。太阳直射点在南、北纬 $23^{\circ}26'$ 之间的往返运动，称为太阳直射点的回归运动。随着太阳直射点在南北回归线之间周而复始地循环移动，在南北回归线之间各地每年受到太阳直射两次。

D项正确，非洲有“热带大陆”之称，其气候特点是高温、少雨、干燥，气候带分布呈南北对称状。赤道横贯中央，气候一般从赤道随纬度增加而降低。

本题为选非题，故正确答案为A。

17、本题考查科技常识。

A项正确，由于热油的温度高于水的沸点 $100^{\circ}\text{C}$ ，当水滴在油中，水的密度比油的密度大，沉入油中并迅速沸腾，所以会把热油溅起来并发生爆裂声。

B项正确，往保温瓶灌开水时不灌满能更好地保温。因为未灌满时，瓶口有一层空气，是热的不良导体，能更好地防止热量散失。

C项正确，开锅后，由于水的温度已经达到沸点，在外界大气压不变的情况下，再用大火加热温度也不会升高。若继续加大火力，会让水沸腾的更剧烈，饺子馅可能会漏，故煮饺子时水沸腾后不宜再加大火力。

D项错误，将气球吹大后用手捏住吹口然后放手，气球内气流喷出，气球因反冲而运动。由于气球在收缩过程中形状不断变化，气球表面的空气流速大的地方压强小，从而引起气球表面压力不同而摆动，会看到气球沿着曲折的路线运动。

本题为选非题，故正确答案为D。

18、本题考查科技常识。

A项错误，饭前用开水烫餐具不一定能使餐具消毒，高温的确能够杀死部分细菌，但是对于顽固细菌，那是要满足一定条件才可以。有的病毒，至少要在100摄氏度的开水中煮上10分钟，才能完全将其杀死。

B项正确，正确的方法是先关火，再关气。燃气灶在使用的过程中，可以通过按钮调节火焰的大小，而燃气管道上面的阀门是控制天然气的。如果没有关火就先关闭阀门，火苗就会钻进管道里面，这样就会引发安全事故。

C项错误，饮用反复烧开的水并不会致癌，符合国家饮用水要求的水质即使经过反复烧开，亚硝酸盐的含量依旧十分少，无法达到中毒程度，更不会引发癌症。

D项错误，冰箱冷藏室最佳温度是0至4摄氏度。如果温度高于5摄氏度，容易滋生对食物有害的利斯特菌；低于0摄氏度，食物中的水分会结冰。

故正确答案为B。

19、本题考查科技常识。

A项错误，75%的酒精可用作皮肤表面的消毒，不适宜腹腔内消毒。在腹腔内，酒精可导致胃粘膜损伤，甚至酒精中毒。

B项正确，浓度过高的酒精会在细菌表面形成一层保护膜，阻止其进入细菌体内，难以将细菌彻底杀死。

C项正确，在病人发高烧时，可以用酒精擦病人的身体，酒精擦浴降温是利用酒精的易挥发性，当酒精从液态变为气态的时候，此过程会吸热，从而带走机体的热量。

D项正确，95%的酒精在医院常用于擦拭仪器镜头或紫外线灯等，在家庭中主要会将其用于相机镜头的清洁。

本题为选非题，故正确答案为A。

20、本题考查科技常识。

A项错误，皂基洁面乳膏体有质感，泡沫丰富、柔滑和致密，但由于脂肪酸皂呈碱性，产品pH多为9~10，与弱酸性的皮肤表面相容性不佳，同时由于其脱脂力较强，对皮肤不够温和，使用后皮肤可能产生紧绷感。因此，皂基型洁面乳一般呈碱性。

B项正确，果酸能够促进表皮面细胞的活化与更新，降低角质细胞间的凝结力，并使老化细胞能顺利脱落，避免不正常的角质堆积，增加皮肤的保湿能力，并且使得毛囊开口不会被堵塞，有利于皮脂的顺利排出，同时也使得已生成的痘痘在软化后易于脱落。因此，果酸具有去角质的作用。

C项正确，制作口红的原材料大致可以分为颜料色粉（色素）、油和助剂等。

颜料色粉主要是一些金属氧化物或者有机大分子。金属氧化物一般是氧化铁，本身对人体无毒，但是它们通常来自金属矿，会携带极微量的重金属。因此，对色粉原料的管控是控制口红质量安全的关键。

油主要是采用植物油，比如蓖麻油，它的作用是让色粉更均匀地分散其中，并调节天然蜡的硬度，让口红易于涂抹。

助剂在口红原料中含量较少，但成分复杂，含有防腐剂、肤感调节剂、保湿剂等。

D项正确，玻尿酸又称透明质酸，广泛存在于生物体的皮肤、软骨、关节滑液、眼玻璃体、血管壁等部位。在护肤品中，透明质酸一直是备受瞩目的保湿成分，具有修复紫外线损伤肌肤、预防黑斑及皱纹、维持肌肤弹性等作用。

本题为选非题，故正确答案为A。

21、本题可从第二空入手。根据前文“随着年轻人不断搬至新城，古城的活力日减”可知，古城原本是有活力的，只是现阶段活力衰减了，“开展一系列活动来激发年轻一代的主人翁意识”可使古城恢复以往的活力。D项“复苏”指恢复正常的活动，苏醒过来，符合文中古城从没有活力恢复成有活力的语义，当选。A项“还原”是指事物恢复到原来的状况或形状，更加强调原有样貌，如还原真相，而文段强调古城恢复活力，不合文意，排除；B项“挽救”指从垂危中救回来，文中只是说“活力日减”，该选项语义程度过重，排除；C项“重启”指重新启动，强调重新开始，与文意无关，排除。

代入验证第一空，D项“落寞”指寂寞，冷清，能够体现“年轻人不断搬至新城”后，古城人少，缺乏活力的状态，符合文意。

故正确答案为D。

22、第一空，根据前文“单一的政策实施·····难以·····”，以及后文“只有在政策、实践和理论探究之间建立起·····良性循环，才可能标本兼治、持之以恒”可知。前后文呈反义并列关系，即前文要体现出单一的方式是无法完全解决问题，无法长久持续下去的。A项“推进”指使其向一定方向发展前进，B项“奏效”指起作用，两项均不合文意，排除；C项“深入”指透过外部达到事物内部或中心，强调深刻，无法体现出“长久”之意，故不合文意，排除；D项“长远”指很长时间，符合文意，当选。

第二空，代入验证，“相互促进”搭配得当，当选。

故正确答案为D。

23、第一空，所填词语搭配“行星、彗星”，且根据原文“它的前方目标是地球，我们不知道它现在何方，也不知道他何时降临”可知，这颗行星是抱以攻击目的并潜藏在太阳系中的。A项“运行”及D项“存在”均无法体现出“潜藏”之意，排除；B项“隐藏”指隐蔽躲藏，不让人发现，只能体现出“躲藏”之意而无法体现行星、彗星的“攻击”目的，排除；C项“潜伏”指隐匿埋伏，伺机而动，既能体现出“躲藏”之意且能体现行星、彗星的“攻击”目的，符合文意，当选。

第二空代入验证，“截击”指在对方的行动还没成熟的时候扼杀对方的行为，符合文意，当选。

故正确答案为C。

24、第一空，搭配“网络”，A项“编织”及B项“构建”均与“网络”搭配得当，保留。C项“完善”指使某物或某件事更加完备、美好，而文段并未强调“意义的网络”目前已有，需要变得更好之意，故该项不符合语境，排除；D项“定位”指确定位置，与“网络”搭配不当，排除。

第二空，根据后文“纪录片则提供了一个参考系”及“优秀的纪录片带着年轻人去看他人的生活”可知，此处需体现年轻人要参考别人的生活，和他人的生活进行对比。A项“比照”指对照，符合语境，当选。B项“协商”指商量，不符合文意，排除。

故正确答案为A。

25、第一空，根据前文“食物变质，多是由微生物繁殖引起的”及“利用射线打断微生物的DNA分子链，杀灭致病菌”可知，食品可储存的时间变长了。A项“延长”及C项“增加”均符合语境，保留。B项“改变”指有变化，置于此处无法体现时间变长还是变短，表述不明确，排除；D项“确定”指明确肯定，但文段并未体现在此操作前，食品储存时间是模糊的，故不符合语境，排除。

第二空，根据文段可知，此处需与“很少使用防腐剂”构成因果关系。防腐剂如在食品中添加过多会给人体带来副作用，且根据文段讨论话题“食物变质”可知，文段强调的是食物质量的保障，故A项“安全性”更加符合语境，当选。C项“抗菌性”填入此处，与“很少使用防腐剂”无法成因果关系，且与“食物变质”话题对应不够直接，排除。

故正确答案为A。

26、第一空，由前文完整语句可知，四部门联合发文对应用程序进行了规定，且根据“、”可知设空处同“精准施策”构成同义并列关系，“精准施策”指精准地制定正确战略战术，采取有效措施，故应体现出此次规定对手机应用精准地进行划分之意。A项“分门别类”指根据事物的特点、性质将其分成各种门类，B项“量体裁衣”指办事从实际情况出发，均符合文段语境，保留；C项“抽丝剥茧”指对事物分析细致且层次分明，D项“条分缕析”指分析得细密而有条理，两项侧重于分析，均未体现“施策”这一做法，文中不仅仅是分析手机应用，而是真正的划分类型，故与文段语境不符，排除。

第二空，根据“让应用的运营商不跑偏，也为相关部门·····”可知，设空处所填词语应同“不跑偏”构成形象化对应。A项“设定路标”符合文意，当选；B项“节点”同“跑偏”对应不当，排除。

故正确答案为A。

27、第一空，根据“‘恐龙王朝’的覆灭”以及后文完整语句可知，由恐龙的消亡足以见得自然界的残酷，设空处应体现出恐龙的灭绝让人们对于自然界的残酷有了更深刻的了解与认识。A项“意识”指觉察、B项“领悟”指对事物有所了解和认识、C项“认识”指知晓、认明，均符合文段语境，保留；D项“体验”指在实践中认识事物，亲身经历，文段并未提及人类亲历恐龙覆灭的过程，与文段语境不符，排除。

第二空，根据“消亡殆尽”“灭绝”可知，所填词语应与文段语义程度保持一致，程度较重，且体现出让人害怕之意。B项“不寒而栗”形容非常恐惧，语义与程度均与文段契合，且该项第一空“领悟”较之“意识”与“认识”语义更为丰富，当选；A项“惴惴不安”形容因害怕或担心而不安，侧重指又发愁又害怕的样子，语义程度较轻，不符合文段语境，排除；C项“望而生畏”指看见了就害怕，多形容人态度威严或事务艰难令人畏惧，文段并未体现“看见”，不符合文段语境，排除。

故正确答案为B。

28、第一空，根据完整语句可知，影视营销从根本上来说应凭借精彩的内容，而非只利用一些手段来博取表面关注，设空处应体现出盲目凭借“博眼球、抢关注、争流量，或者刻意触碰观众情感燃点，过度煽情”是不好的做法，感情色彩消极。A项“一味”意为盲目，不顾客观条件，或单纯地，B项“肆意”指纵情任意，不受拘束，均符合文段语境，保留；C项“妄想”指荒谬的打算，虽然感情色彩消极，但是文中种种手段都切实存在，并非非分的想法，与文段语境不符，排除；D项“依赖”指倚靠，为中性表述，排除。

第二空，根据转折关系关联词“却”可知，设空处应与“成功”语义相反可知，影视营销必定以失败告终。A项“无以为继”指无法继续下去，符合文段语境，当选；B项“雪上加霜”比喻一再遭受灾难，损害愈加严重，而前文表述是取得了短暂的成功，而非一开始就遭遇了灾难，与前文矛盾，排除。

故正确答案为A。

29、第一空，根据空白后的分号可知，空白处与后文构成并列关系，且“技术的产生越如雨后春笋”与后文“技术越会被禁锢”呈现相反关系，故该并列为反义并列，则空白处与后文“被·····遗弃”含义相反，可知空白处应表达“处于时代前沿之意”。A项“引领”指引导、带领，填入表示我们的技术引领时代前行，符合文意，保留；B项“推动”指使事物前进，使工作开展，填入虽不如“引领”，但也可表达推动时代进步，我们处于时代前沿之意，保留；C项“超越”指超出、超过，文段并未表达出技术更新就能让我们超出不属于这个时代，超越时代的产物，与文意无关，排除；D项“开启”指打开，文段并未有技术更新能够开启时代之意，与文意无关，排除。

第二空，根据顿号可知，与后文“满足现状”构成同义并列。A项“固步自封”比喻安于现状，不求进步，符合文意，保留；B项“畏首畏尾”指怕这怕那，形容疑虑过多，与文意无关，排除。

故正确答案为A。

30、第一空，根据“和”可知，空白处与“严谨”形成并列关系，语意相近或感情色彩相同，且根据后文“剖析真实世界的秘密”可知，此处要填入的词语和“剖析”相关。A项“条分缕析”形容分析得严密而又条理，填入可以与“严谨”构成并列，且与后文形成对应，保留；B项“循序渐进”指学习或工作按照一定的步骤逐渐深入或提高，与“严谨”无关，且文段并未体现出逐渐提高之意，排除；C项“融会贯通”指参考并综合多方面的知识或道理而得到全面透彻的领悟，与文意无关，文段并未表现出“融会贯通”之意，排除；D项“一丝不苟”指连最细微的地方也不马虎，形容办事认真，填入可以与“严谨”构成并列，且“办事”可以与



“剖析”勉强对应，保留。

第二空，搭配“逻辑”，分析整个文段可知，文段主要强调数学思维的严谨细致，A项“规范”搭配“逻辑”不当，排除；D项“严密”指周密，没有疏漏，搭配恰当，符合文意，当选。

故正确答案为D。

31、第一空，根据“出现一个地球的概率是七万亿分之一”可知，空处须体现仅仅是双脚站在大地上一秒钟，就已经是非常难得之意，B项“奇迹”、D项“幸运”均符合文意，保留；A项“现象”、C项“感觉”均无法体现出难得之意，排除。

第二空，根据“我们太容易把大地的存在视为理所当然”可知，很少有人重视、严肃对待这颗星球，B项“认真”、D项“专心”均符合文意，保留。

第三空，根据“不是·····是·····”可知，前后形成反义并列关系，前文指出地球不是一成不变的，有周期性，后文要体现我们是地球变化的、没有规律旅程中随机的产物，B项“偶然”指突发的，符合文意，当选；D项“普通”指平常、一般，与文意不符，排除。

故正确答案为B。

32、第一空，搭配“工程”，根据后文“涉及方方面面”可知，该工程涵盖面广，体量大，C项“综合”、D项“庞大”均可体现此意，保留。A项“艰巨”侧重困难、B项“尖端”侧重发展的水平高，在文中未体现，排除。

第二空，搭配“环境条件”，根据前文“高真空、强辐射、特殊介质”可知，该环境对部件的要求比较高。D项“苛刻”指过分严格，符合文意，当选。C项“罕见”指不常见，文段并未体现这些环境不常见，排除。

第三空代入验证，“可靠运行”为持续、稳固运行之意，符合文意，搭配得当，D项当选。

故正确答案为D。

33、第一空，搭配“记忆”，根据后文“‘改造’程度也就越强”可知，空处须体现记忆是被人们制造出来的，没有根据之意。B、C、D项均有凭想象造出来，凭空编造的意思，保留。A项“隐晦”指不明显，与文意不符，排除。

第二空，搭配“改造”，根据前文“情绪越强烈，记忆越深刻”可知，记忆的改造受到情绪的影响，而情绪是来自人们自己的。D项“主观”指人的自我意识，符合文意，当选。B项“反复”指一遍又一遍，文段未体现，排除；C项“彻底”形容深透、完全而无所遗留，后文指出“程度也就越强”说明没有到“彻底”的地步，程度过重，排除。

第三空代入验证，根据前文“如果情绪不够强烈，那么记忆就不够深刻”，可知空处须体现记忆不深刻带来的结果，即回忆起来不清晰之意，“模模糊糊”意为不清楚、不明确，符合文意，D项当选。

故正确答案为D。

34、第一空，由“却”可知前后文构成转折关系，根据前文，传统医学“只能考虑到一两种致病因素”，

故转折后应体现“精准医疗”可以通过大数据把每个人的各种信息都记录下来，故所填词汇应形容信息的全面。A项“点点滴滴”指一点一滴，形容数量非常少，与文意不符，排除；B项“零零碎碎”指不完整的事物，更侧重琐碎，不能体现把信息记录的全面，与文意不符，排除；C项“方方面面”指各个方面，符合文意，保留；D项“林林总总”指人或事物众多，侧重种类多，与文意无关，且与“信息”搭配不当，排除。

第二、三空代入验证，根据后文“针对每一个个体特异的疾病预防与治疗方案”“对症下药”可知，要找到最重要的致病原因才有可能针对性地提出治疗方案。“关键因素”置于此处指对特定疾病最重要的那个因素，符合文意。“对症下药”是针对前文更形象更通俗的说法，故“通俗”置于此处，符合文意。

故正确答案为C。

35、第一空，根据“变成了普通人切身感受到的事实”可知，以往人们通过媒体报道感受不到气候变化，故所填词汇应体现出报道不切实际、令普通人难以理解与接受之意。A项“天花乱坠”指能说会道，语言动听而不切实际，符合文意，保留；B项“危言耸听”指故意夸大事实，说吓人的话使人吃惊，置于此处可表达不符合实际的含义，保留。C项“众说纷纭”指各式各样的说法纷乱不一致，与文意无关，排除；D项“无懈可击”指没有可以被人攻击或挑战的缝隙，形容非常严密，与文意相悖，排除。

第二空，根据“减少碳排放的规划，加大力度推广新能源”可知，空处须体现新能源车企在政府、政策的帮扶下，发展势头向好之意。A项“如日中天”指事物正发展到鼎盛时期，置于此处程度过重，排除；B项“高歌猛进”形容情绪高涨，斗志昂扬，大踏步地前进，置于此处可形象化的表示新能源车企发展势头向好，符合文意，当选。

第三空代入验证，“渲染”指对事物进行夸大、形容、烘托，置于此处搭配恰当，且能表示新能源车企营销术语极力描写美好未来之意，符合文意。

故正确答案为B。

36、文段首先介绍泰山风景名胜区地形地貌变化多样，产生了多样的环境景观和多变的视觉景观，然后指出合理利用和保护景区地形地貌所产生的意义，即能够营造出泰山独特的景观，尾句提出对策要对景区地形地貌进行保护，能避免自然灾害的发生。故文段为分总结构（提出话题+分析意义+对策表述），文段重点强调要保护景区地形地貌，对应A项“加强地形地貌保护的意義”。

B项“旅游景观开发的思路”无中生有，排除。

C项“形成独特视觉景观的原因”对应文段开头部分，非重点，排除。

D项“保护景区生态环境的措施”中“生态环境”主题词范围扩大，文段强调保护地形地貌，排除。

故正确答案为A。

37、文段开篇引出“服装”的话题，指出其以往划分性别界限的功能，随后提出唐代的“女着男装”打破了这一界限，并介绍其重要意义“颠覆了社会基本的礼法规则”。后文围绕这一颠覆性意义展开说明，解释其具体内涵及产生原因。故文段为“总分”结构，围绕“唐代女着男装”这一现象剖析其重要意义，对应A项。

B项，“服装作为社会符号的功能”对应首句，属于话题引入，非重点，且未提及文段核心话题“女着男装”，排除；

C项，“不同时期的服装特点”文段未提及，属于无中生有，且未包含文段主题词，文段重点论述唐代“女着男装”，排除；

D项，“礼法规则”偏离文段核心话题，该文段意在剖析唐代“女着男装”现象对礼法规则的颠覆，排除。故正确答案为A。

38、“关键词”即文段的核心话题。文段开篇引出“树木年轮”的定义，指出其在气候学研究中的重要作用。接着介绍我国在阿勒泰区域的树木年轮工作情况，并通过结论词“因此”进行总结，提出对策，即“有必要开展新的树木年轮采样工作”。尾句指出研究西伯利亚落叶松在气候变化中生长变化具有重要意义。故文段主要介绍我国在阿勒泰区域的树木年轮研究工作情况，并对于该工作提出对策，即“年轮采样”以及研究目的，即“研究西伯利亚落叶松”的变化，由此可对应D项“年轮采样”“阿勒泰区域”“西伯利亚落叶松”。

A、B、C项对主题词概括均不够全面，排除。

故正确答案为D。

39、文段开篇引出“印刷史”的话题，随后指印刷史研究的对象和论证依据比单纯的文史研究更为丰富，实物与文献都能用以研究印刷史。后文解释利用实物与文献研究印刷史的范围，并具体从技术资料 and 文献资料两个角度介绍了关于印刷史的研究现状。故文段为“总分”结构，围绕“印刷史研究”展开，介绍其研究所用资料的特点，对应A项。

B项，“技术因素在印刷史中的价值”文段未体现，无中生有，排除；

C项，该项将“印刷史与普通文史研究”两个话题作为并列关系，而文段唯一主题词为“印刷史”，故主题词表述错误，与文段重点不符，排除；

D项，“获取途径”文段未提及，无中生有，排除。

故正确答案为A。

40、文段开篇指出历史上政治清明的朝代都重视法律，随后解释了立法的目的，接着通过转折词“但”提出，若法只停留于表面，而未落实就无法实现目的，尾句通过“所以”总结全文，强调法律制定虽然重要但是贯彻落实法律是更重要的。故文段为“分总”结构，重点在于尾句结论强调法律贯彻落实。C项意为天下的事情，制定法令并不困难，难的是认真切实地贯彻执行，与文段中心一致，故C项当选。

A项，强调法律应与时俱进、符合实情；B项，强调执法者依法行事于国家的重要性；D项，强调善法是国家善治的重要保障，此三项均与文段重点“贯彻法律”无关，排除。

故正确答案为C。

41、A项，根据“但‘手机焦虑症’和性别与年龄并未显示出关联性”可知，选项表述与文意不符，属于无关对比，排除；

B项，根据“发现严重依赖手机的人比手机依赖程度低的人，强迫症的倾向要高很多”可知，选项表述正确，当选；

C项，文段并未提及“频繁更换手机”与“强迫症”之间的关系，无中生有，排除；

D项，根据“但‘手机焦虑症’和性别与年龄并未显示出关联性”可知，选项表述与文意不符，排除。

故正确答案为B。

42、文段开篇提出长江有黄金水道的美誉，接着通过转折词“但”强调停滞船舶压载水加大了海洋外来生物入侵风险，并以凤眼莲喜旱莲子草为例，表明其对生物多样性和生态系统带来了危害。后文出现并列标志词“也”，表明船舶噪音、灯光、排污、冲撞和螺旋桨绞杀同样带来了长江水生生物多样性丧失的影响，并在后文列数据论证。故文段为并列结构，前后文提取共性，均在强调长江船舶运转及其带来的问题对于长江水生生物多样性产生危害，对应C项。

A项，“内陆水体荒漠化”对应文段并列前举例子部分，非重点，且文段强调海洋外来入侵生物中的水生植物带来的影响，选项“水生植物”范围扩大，排除；

B项，“海洋外来生物入侵”仅对应并列前的部分内容，表述片面，且脱离文段主题词“长江船舶”，排除；

D项，文段重在强调船舶对于生物多样性的影响，选项“严重威胁”表述不明确，排除。

故正确答案为C。

43、本题横线在结尾，应总结上文。文段开篇以设问的方式从技术与应用场景两方面具体阐述了高速磁悬浮的优势。后文通过转折词“但”再次设问表明，高速磁悬浮不会取代现有高铁网络，结尾进一步说明高速磁悬浮可以填补飞机和高铁之间的速度空白，故横线处应表明高速磁悬浮会对现有交通网络的补充作用，对应B项。

A、C项，“磁悬浮技术”偷换概念，文段主题词为“高速磁悬浮”，且与文意不符，排除；

D项，文段未提及“战略性新兴产业”，无中生有，且无法对应后文，排除。

故正确答案为B。

44、观察选项，判断首句。首句无明显特征，不好判断，均保留。

寻找其他线索。④句引出“民间”和“官方”对时间的态度，按照逻辑顺序，接下来应该先后围绕这两方面展开论述，⑤句指出“民间”关心时间与生产和作息相关，⑥句针对“官方”展开论述，故顺序应为④、⑤、⑥，排除A、B项。

继续寻找其他线索。对比选项，尾句有①和③，①句由“四季流转”引出“昼夜交替”与生理节奏有关，③句指出“时间”的统一对“民族”和“国家”的重要性，分析可知，③句更能承接前句体现官方对时间的重视，适合结尾，排除C项。

故正确答案为D。

45、观察选项，判断首句。首句有④⑥两句，④句指出《道德经》历代都有粉丝，并且为之做注解，⑥句通过统计数据表明参与过注解《道德经》的人有很多，应先引出话题，再举例论证，故④在⑥前，排除 A、B 项。

寻找其他线索，②句出现指代词“他们两个人”，故前文应论述两个人。对比选项，②前分别为①和⑥，①句中出现“王弼”和“河上公”两个人，可与②构成指代捆绑，C 项当选。⑥句话题为“数百人”并非“两个人”，无法与②句捆绑，排除 D 项。

故正确答案为 C。

46、由题意可知，此厂该月日间总利润为  $30000 \times 25 = 750000 \text{元} = 75 \text{万}$ ；夜间产量为  $30000 \times \frac{1}{2} = 15000$  件，每件利润为  $25 - 10 = 15$  元，则夜间总利润为  $15000 \times 15 = 225000 \text{元} = 22.5 \text{万元}$ 。因此该厂在日夜生产模式下该月可盈利  $75 + 22.5 = 97.5$  万元。

故正确答案为 C。

47、要使称重的次数最多，则打翻的 3 个小车中的皮球总个数是最多的，为  $13 + 9 + 15 = 37$  个。则最多需要称  $37 - 1 = 36$  次。

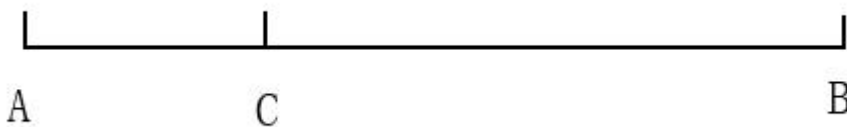
故正确答案为 B。

48、方法一：第 1 次种树新增 1 棵树，此时间距为  $\frac{100}{2} = 50$  米，该路分为 2 段；第 2 次种树新增 2 棵树，此时间距为  $\frac{100}{4} = 25$  米，该路分为 4 段；第 3 次种树新增 4 棵树，此时间距为  $\frac{25}{2} = 12.5$  米，该路分为 8 段；第 4 次种树新增 8 棵树，此时间距为  $\frac{12.5}{2} = 6.25$  米；第 5 次种树新增 16 棵树，间距为  $\frac{6.25}{2} < 5$  米，不符合题意。故一共种 4 次树木，合计新增  $1 + 2 + 4 + 8 = 15$  棵树，则路上共有  $15 + 2 = 17$  棵树。

方法二：一条路全长 100 米，要使得间距大于 5 米，则按要求种完树后该路被分成的段数小于  $\frac{100}{5} = 20$  段。第 1、2、3、...、n 次种树后，该路被分成的段数为 2 段、4 段、8 段、...、 $2^n$  段，则  $2^n \leq 20$ ，n 最多为 4，因此这条路被分成了  $2^4 = 16$  段。由于是两端植树，则路上共有  $16 + 1 = 17$  棵树。

故正确答案为 B。

49、根据题意作图如下：



设警犬与人质相遇时间为  $t_1$ ，张某与人质相遇时间为  $t_2$ 。警犬与人质为相遇过程，根据公式  $s_{和} = v_{和}t$ ，可

得： $BC = (4 + 8)t_1 = 12t_1$ ，则  $t_1 = \frac{BC}{12}$ ； 张某与人质为追及过程，根据公式  $s_{差} = v_{差}t$ ，可得： $AC = (6 - 4)t_2 = 2t_2$ ，则  $t_2 = \frac{AC}{2}$ 。警犬不晚于张某与人质相遇，则  $t_1 \leq t_2$ ，即  $\frac{BC}{12} \leq \frac{AC}{2}$ ， $BC \leq 6AC$ ，因此 BC 的距离最多是 AC 距离的 6 倍。

故正确答案为 C。

50、根据题意，相邻两天内选出的党员不能来自同一办公室，总情况数分类讨论如下：

三天的志愿者均来自不同的办公室（三个办公室各选一人，分配到 3 天），情况数为  $C_3^1 \times C_2^1 \times C_1^1 \times A_3^3 = 36$  种；

三天的志愿者有两天来自于甲办公室（第一、三天安排甲办公室人员，第二天安排乙或丙办公室人员），情况数为  $C_3^1 \times C_3^1 \times (1 + 2) = 27$  种；

三天的志愿者有两天来自于乙办公室（第一、三天安排乙办公室人员，第二天安排甲或丙办公室人员），情况数为  $C_2^1 \times C_2^1 \times (1 + 3) = 16$  种；

三天的志愿者有两天来自于丙办公室（第一、三天安排丙办公室人员，第二天安排甲或乙办公室人员），情况数为  $C_1^1 \times C_1^1 \times (2 + 3) = 5$  种；

故总情况数为  $36 + 27 + 16 + 5 = 84$  种。

第一天和第三天参加志愿者服务的党员为同一人是来自同一办公室的一类情况，故题干要求即为来自同一办公室即可，情况数为  $27 + 16 + 5 = 48$  种，则所求概率为  $\frac{48}{84} \approx 0.57$ ，在 C 项范围内。

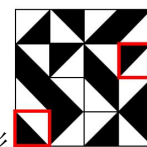
故正确答案为 C。

51、元素组成相同，优先考虑位置规律。观察发现，每一列黑块数量相同，优先考虑按列平移。观察发现，每一列小黑块按照循环的路径依次向下平移 1 格，故？处应选择由前一幅图按此规律得到的图形，只有 B 项符合。

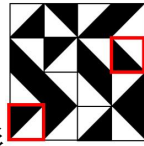
故正确答案为 B。

52、元素组成不同，且无属性规律，优先考虑数量规律。观察发现，题干中出现单一直线、单一曲线，考虑数直线、曲线数量。直线数量依次为 3、4、1、3、3，无明显规律；曲线数量依次为 6、6、2、3、2，无明显规律。进一步观察发现，每幅图中“曲线数 - 直线数”的结果依次为 3、2、1、0、-1，差值呈等差数列且依次递减，故？处应选择曲线数 - 直线数 = -2 的图形，只有 B 项符合。

故正确答案为 B。



53、元素组成相同，优先考虑位置规律。观察发现，图①②④由同一个图形（红框标注点为两



图不同之处) 旋转得到, 图③⑤⑥由同一个图形旋转得到, 故图①②④为一组, 图③⑤⑥为一组。

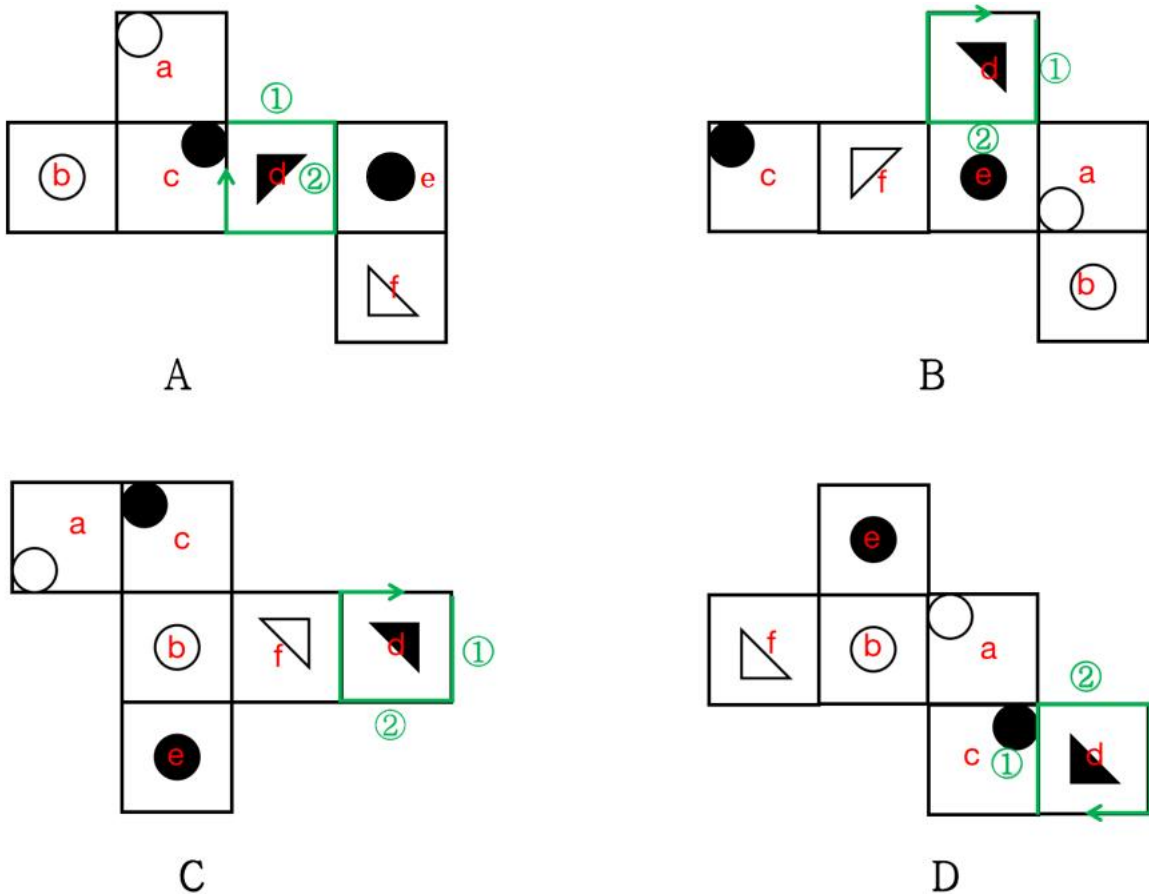
故正确答案为 A。

54、元素组成不同, 但无明显属性规律和数量规律, 考虑特殊规律。观察发现, 题干均出现相同的圆形, 可以考虑圆形与图形剩余部分的关系。图①④⑥中圆形均在图形剩余部分的内部, 图②③⑤中圆形并未完全在图形剩余部分的内部。故①④⑥为一组, ②③⑤为一组。

故正确答案为 D。

55、本题为空间重构题。

对 A 项展开图的每个面进行标号, 并对 B、C、D 项中相同图案的面标注相同的字母。以面 d 中黑色直角三角形直角所对应的顶点为起点, 沿顺时针方向依次画边, 如图所示。观察发现 A、B、C 项边②对应的面均为面 e, 而 D 项边②所对应的为面 a, 与其他三项不同。



本题为选非题, 故正确答案为 D。

56、第一步: 找出定义关键词。

“根据自然环境对人体感觉温度影响最大的几项气象条件 (如天空状况、气温、湿度、风力等)”、“提醒人们根据周围温度升降而改变着装”、“指数越小, 穿衣的厚度越小”。

第二步: 逐一分析选项。

A项：春季和秋季的气温高低，湿度高低无法明确进行比较，无法判断穿衣指数，不符合“指数越小，穿衣的厚度越小”，不符合定义，排除；

B项：夏季所穿衣物一般较薄，穿衣指数较小，冬季所穿衣物一般较厚，穿衣指数较大，符合“根据自然环境对人体感觉温度影响最大的几项气象条件（如天空状况、气温、湿度、风力等）”、“提醒人们根据周围温度升降而改变着装”、“指数越小，穿衣的厚度越小”，符合定义，当选；

C项：相同温度条件下，湿度越大，所穿的衣服越厚，穿衣指数相应应该越高，该项说法不符合“指数越小，穿衣的厚度越小”，不符合定义，排除；

D项：题干中指出温度是改变着装的一个参考指标，即气温与穿衣指数有关，但不代表穿衣指数能够直接反映气温的高低，表述过于绝对，不符合“根据自然环境对人体感觉温度影响最大的几项气象条件（如天空状况、气温、湿度、风力等）”、“提醒人们根据周围温度升降而改变着装”，不符合定义，排除。

故正确答案为B。

57、第一步：找出定义关键词。

顺向迁移：“学习者面临新的学习情境和问题情境”、“利用原有的知识或技能获得了新知识或解决了新问题”；

逆向迁移：“学习者原有的知识技能不足以使其学习新知识或解决新问题”、“需要对原有的知识进行补充、改组或修正”、“后来学习对先前学习的影响”。

第二步：逐一分析选项。

A项：小倩通过后来所学的圆柱对前面所学的圆的知识进行了补充，属于后来的学习对先前学习的影响，符合“学习者原有的知识技能不足以使其学习新知识或解决新问题”、“需要对原有的知识进行补充、改组或修正”、“后来学习对先前学习的影响”，符合“逆向迁移”定义，当选；

B项：平面几何与立体几何是两种不同的思维学习模式，因此不存在林子原有的平面几何知识不足以使其学习新知识或解决新问题且后学的立体几何知识未对前面知识进行补充、改组或修正，不符合“学习者原有的知识技能不足以使其学习新知识或解决新问题”、“需要对原有的知识进行补充、改组或修正”，不符合“逆向迁移”定义，排除；

C项：壮壮学习了笛子再去学洞箫，觉得学起来很轻松，符合“学习者面临新的学习情境和问题情境”、“利用原有的知识或技能获得了新知识或解决了新问题”，符合“顺向迁移”，不符合“逆向迁移”定义，排除；

D项：大力学完了绘画课程后，又报名去学习书法课程，未提及原有知识和新知识之间的关系，不符合任何一个定义，排除。

故正确答案为A。

58、第一步：找出定义关键词。



数词对举式四字格：“两个数词分别和其他单音节词交错搭配而成的四音节固定词语”；

衬字双音化：“把一个双音词拆开中间嵌入数词”、“数词意义已经虚化，整个词语的意义主要由与数词搭配的词语来表达”。

第二步：逐一分析选项。

A项：一干二净是指非常干净，一点不剩，形容非常彻底，其中的“一”和“二”插入“干净”这个词，并均作为虚词，符合“把一个双音词拆开中间嵌入数词”、“数词意义已经虚化，整个词语的意义主要由与数词搭配的词语来表达”，符合“衬字双音化”定义，当选；

B项：三心二意是指又想这样又想那样，犹豫不定，常指不安心，不专一，整个词语的意义结合数词和数词搭配的词语来表达，不符合“数词意义已经虚化，整个词语的意义主要由与数词搭配的词语来表达”，不符合“衬字双音化”定义，排除；

C项：张三李四是假设的名字，泛指某人或某些人，属于姓氏加上名字的组合，不符合“数词意义已经虚化，整个词语的意义主要由与数词搭配的词语来表达”，不符合“衬字双音化”定义，排除；

D项：三头六臂是指三个脑袋，六条胳膊，原为佛家语，指佛的法相，后比喻神奇的本领，整个词语的意义结合数词和数词搭配的词语来表达，不符合“数词意义已经虚化，整个词语的意义主要由与数词搭配的词语来表达”，不符合“衬字双音化”定义，排除。

故正确答案为A。

59、第一步：找出定义关键词。

“解释变量需要通过一段时间才能完全作用于被解释变量”。

第二步：逐一分析选项。

A项：稀软的混凝土铺设到路面，第二天就凝固了，是混凝土的质地发生了变化，只有混凝土这一变量，未出现另外一个变量，不符合“解释变量需要通过一段时间才能完全作用于被解释变量”，不符合定义，排除；

B项：盆中的水经过一段时间就被干燥的葛根吸收了，是葛根的湿润度发生了变化，只有葛根这一变量，未出现另外一个变量，不符合“解释变量需要通过一段时间才能完全作用于被解释变量”，不符合定义，排除；

C项：小微企业发放了无息贷款，6个月后，该国物价出现了一定程度的上涨，无息贷款经过6个月使物价上涨，符合“解释变量需要通过一段时间才能完全作用于被解释变量”，符合定义，当选；

D项：由于次生灾害、交通损毁、通讯不畅等因素的影响，救援物资未能及时发放到灾民手中，不符合“解释变量需要通过一段时间才能完全作用于被解释变量”，不符合定义，排除。

故正确答案为C。

60、第一步：找出定义关键词。

“进入个体意识层面、经常毫无预兆地出现、不受主观意识控制、强行闯入的心理想法”。

第二步：逐一分析选项。

A项：小白向心仪对象表白时，脑海里突然浮现出的画面，符合“进入个体意识层面、经常毫无预兆地出现、不受主观意识控制、强行闯入的心理想法”，符合定义，排除；

B项：小方站在高处时莫名想跳下去，符合“进入个体意识层面、经常毫无预兆地出现、不受主观意识控制、强行闯入的心理想法”，符合定义，排除；

C项：小李睡前没有定闹钟，害怕迟到被批评，所以浮现迟到后被严厉上司批评的画面，是由于发现没有定闹钟，从而推想出的可能造成的后果，不符合“进入个体意识层面、经常毫无预兆地出现、不受主观意识控制、强行闯入的心理想法”，不符合定义，当选；

D项：小艾走在斑马线上时，有被闯红灯的货车将其压扁的恐惧感，符合“进入个体意识层面、经常毫无预兆地出现、不受主观意识控制、强行闯入的心理想法”，符合定义，排除。

本题为选非题，故正确答案为C。

61、第一步：找出定义关键词。

“为了某一重要事件而自觉进行的特定形式、程序或者操作”、“以便能够充分感受到这一事件的重要性或者能够铭记这一事件”。

第二步：逐一分析选项。

A项：小赵夫妇将婚礼费用建桥是为了使婚礼更有纪念意义，而非体现其重要性或者铭记这一事件，不符合“以便能够充分感受到这一事件的重要性或者能够铭记这一事件”，不符合定义，排除；

B项：周五大扫除是班级每周的正常劳动，并非是重要事件，不符合“为了某一重要事件而自觉进行的特定形式、程序或者操作”，不符合定义，排除；

C项：寒食节只吃冷食是为了纪念葬身山火的先贤而进行的特定形式的活动，目的主要是为了铭记这一事件，符合“为了某一重要事件而自觉进行的特定形式、程序或者操作”、“以便能够充分感受到这一事件的重要性或者能够铭记这一事件”，符合定义，当选；

D项：百官百姓到下马坊必须下马步行，主要是因为封建阶级的规定以及对明太祖的尊重而形成的行为，不符合“以便能够充分感受到这一事件的重要性或者能够铭记这一事件”，不符合定义，排除。

故正确答案为C。

62、第一步：找出定义关键词。

“用数字信息对机械运动和工作过程进行控制的技术”、“集传统的机械制造技术、计算机技术、现代控制技术、传感检测技术、网络通信技术和光机电技术等于一体的基础技术”、“具有高精度、高效率、柔性自动化等特点”。

第二步：逐一分析选项。

A项：高倍光学显微镜是利用光学原理，把人眼所不能分辨的微小物体放大成像，以供人们提取微细结构信息的光学仪器，不符合“用数字信息对机械运动和工作过程进行控制的技术”，不符合定义，当选；

B项：自动喷漆机器人是可进行自动喷漆或喷涂其他涂料的工业机器人，运用数字信息等技术对其喷漆过程进行控制，符合“用数字信息对机械运动和工作过程进行控制的技术”、“集传统的机械制造技术、计算机技术、现代控制技术、传感检测技术、网络通信技术和光机电技术等于一体的基础技术”、“具有高精度、高效率、柔性自动化等特点”，符合定义，排除；

C项：潜艇雷达的跟踪控制系统是利用数字信息等技术进行控制导向，符合“用数字信息对机械运动和工作过程进行控制的技术”、“集传统的机械制造技术、计算机技术、现代控制技术、传感检测技术、网络通信技术和光机电技术等于一体的基础技术”、“具有高精度、高效率、柔性自动化等特点”，符合定义，排除；

D项：制造手机芯片的晶片光刻机采用类似照片冲印的技术，把掩膜版上的精细图形通过光线的曝光印制到硅片上，符合“用数字信息对机械运动和工作过程进行控制的技术”、“集传统的机械制造技术、计算机技术、现代控制技术、传感检测技术、网络通信技术和光机电技术等于一体的基础技术”、“具有高精度、高效率、柔性自动化等特点”，符合定义，排除。

本题为选非题，故正确答案为A。

63、第一步：找出定义关键词。

“某国家（或地区）的危机增加了其他国家（或地区）出现危机的概率”。

第二步：逐一分析选项。

A项：甲国货币贬值的危机迫使乙国货币也贬值，符合“某国家（或地区）的危机增加了其他国家（或地区）出现危机的概率”，符合定义，排除；

B项：甲国的信贷业务出现危机，使得其他国家无法继续获得信贷从而增加了出现危机的概率，符合“某国家（或地区）的危机增加了其他国家（或地区）出现危机的概率”，符合定义，排除；

C项：甲国存在金融危机风险，使得其周边国家被投资公司撤资从而增加了出现危机的概率，符合“某国家（或地区）的危机增加了其他国家（或地区）出现危机的概率”，符合定义，排除；

D项：投资公司在甲国投资是正常的投资行为，并没有使甲国出现金融危机，也并不存在金融危机的传导，不符合“某国家（或地区）的危机增加了其他国家（或地区）出现危机的概率”，不符合定义，当选。

本题为选非题，故正确答案为D。

64、第一步：找出定义关键词。

远景：“表现远离摄影机的环境全貌，展示人物及其周围广阔的空间环境、自然景色或群众活动大场面”；

全景：“表现某一场景的全貌与人物的全身动作，主要用于表现人物之间、人与环境之间的关系”。

第二步：逐一分析选项。

A项：火车到站时站台上人头攒动的景象，是群众活动大场面，符合“表现远离摄影机的环境全貌，展示人物及其周围广阔的空间环境、自然景色或群众活动大场面”，符合“远景”定义，不符合“全景”定义，排除；

B项：寻茶人站在茶树林中采集古树鲜叶，表现出了采茶场景的全貌与寻茶人的全身动作，符合“表现某一场景的全貌与人物的全身动作，主要用于表现人物之间、人与环境之间的关系”，符合“全景”定义，当选；

C项：主人公握着剪刀不停颤抖的右手，只是单独的手部特写，并没有展现周围的环境或场景，不符合任何一个定义，排除；

D项：辽阔的草原上，远处一支马队缓慢行走，是在展示人物及其周围广阔的空间环境，符合“表现远离摄影机的环境全貌，展示人物及其周围广阔的空间环境、自然景色或群众活动大场面”，符合“远景”定义，不符合“全景”定义，排除。

故正确答案为B。

65、第一步：找出定义关键词。

“首先，要判断作者ID是否相同，若相同则归为同一学者，消歧结束，若不同则进行作者姓名的判断”、“其次，若作者ID不同且作者姓名也不同，则归为不同学者，消歧结束”、“最后，若作者ID不同但姓名相同，则将其列为待消歧作者集合，依次对集合内作者的隶属机构、出版物、合作者进行对比”。

第二步：逐一分析选项。

A项：该流程图中，第三步，当作者ID不同但姓名相同时，将其列为待消歧作者集合，依次对集合内作者的合作者、出版物、隶属机构进行对比，不符合“最后，若作者ID不同但姓名相同，则将其列为待消歧作者集合，依次对集合内作者的隶属机构、出版物、合作者进行对比”，不符合定义，排除；

B项：该流程图中，第一步，判定作者ID是否相同时，若不同，则消歧结束，不符合“首先，要判断作者ID是否相同，若相同则归为同一学者，消歧结束，若不同则进行作者姓名的判断”，不符合定义，排除；

C项：该流程图中，第一步，判定作者姓名是否相同，不符合“首先，要判断作者ID是否相同，若相同则归为同一学者，消歧结束，若不同则进行作者姓名的判断”，不符合定义，排除；

D项：该流程图中，第一步，判定作者ID是否相同，若相同则归为同一学者，消歧结束，若不同则进行作者姓名的判断，符合“首先，要判断作者ID是否相同，若相同则归为同一学者，消歧结束，若不同则进行作者姓名的判断”；第二步，判定作者姓名是否相同，若不同归为不同学者，消歧结束，若相同则列为待消歧作者集合，符合“其次，若作者ID不同且作者姓名也不同，则归为不同学者，消歧结束”；第三步，对待消歧作者集合内作者的隶属机构、出版物、合作者依次进行对比，符合“最后，若作者ID不同但姓名相同，则将其列为待消歧作者集合，依次对集合内作者的隶属机构、出版物、合作者进行对比”，符合定义，当选。

故正确答案为D。

66、第一步：判断题干词语间逻辑关系。

风扇指热天借以生风取凉的用具，风扇能产生风，二者为工具与产物的对应关系。

第二步：判断选项词语间逻辑关系。

A项：电瓶是电池的一种，也叫蓄电池，电瓶能储存电，不能产生电，二者不是工具与产物的对应关系，

与题干逻辑关系不一致，排除；

B项：雨伞能遮挡雨，二者不是工具与产物的对应关系，与题干逻辑关系不一致，排除；

C项：暖壶能加热水主要用来对水进行保温，二者不是工具与产物的对应关系，与题干逻辑关系不一致，排除；

D项：蜡烛能产生光，二者为工具与产物的对应关系，与题干逻辑关系一致，当选。

故正确答案为D。

67、第一步：判断题干词语间逻辑关系

有的学生是顾客，有的学生不是顾客，有的顾客是学生，有的顾客不是学生，二者为交叉关系。

第二步：判断选项词语间逻辑关系。

A项：蔬菜是一种火锅食材，二者为烹调方式和食材的对应关系，与题干逻辑关系不一致，排除；

B项：中药是药品，二者为种属关系，与题干逻辑关系不一致，排除；

C项：有的蛋糕是礼物，有的蛋糕不是礼物，有的礼物是蛋糕，有的礼物不是蛋糕，二者为交叉关系，与题干逻辑关系一致，当选；

D项：寝室即卧室，一般指设有床、书桌等物品，主要供人睡觉用的房间，二者为全同关系，与题干逻辑关系不一致，排除。

故正确答案为C。

68、第一步：判断题干词语间逻辑关系。

助听器可以解决听障的问题，二者为工具和症状的对应关系。

第二步：判断选项词语间逻辑关系。

A项：拐杖可以解决跛脚的问题，二者为工具和症状的对应关系，与题干逻辑关系一致，当选；

B项：止疼膏可以消肿，二者为功能对应关系，与题干逻辑关系不一致，排除；

C项：激光仪可以祛斑，二者为功能对应关系，与题干逻辑关系不一致，排除；

D项：安眠药可以快速诱导睡眠，与高血压无关，与题干逻辑关系不一致，排除。

故正确答案为A。

69、第一步：判断题干词语间逻辑关系。

市场饱和是指所在的市场上本商品的数目和频率都无法再扩展，产品滞销指市场贩卖的产品上因为某些原因使得销售、周转过慢。市场饱和可能会导致产品滞销，二者为因果对应关系。

第二步：判断选项词语间逻辑关系。

A项：税收优惠是政策支持的一种，二者为种属关系，与题干逻辑关系不一致，排除；

B项：发挥失常指没有将最好的状态发挥出来，与常态不符。准备不足可能导致失败，而不是发挥失常，二者无明显逻辑关系，与题干逻辑关系不一致，排除；

C项：营养不良可能会导致发育迟缓，二者为因果对应关系，与题干逻辑关系一致，当选；

D项：火山爆发可能会导致地貌变迁，二者为因果对应关系，但两词顺序与题干相反，与题干逻辑关系不一致，排除。

故正确答案为C。

70、第一步：判断题干词语间逻辑关系。

学校是学生接受教育的地点，二者为地点对应关系；教育学生，二者为动宾关系。

第二步：判断选项词语间逻辑关系。

A项：公司是员工工作的地点，二者为地点对应关系；但员工升职是主谓关系，与题干逻辑关系不一致，排除；

B项：观众在影院观看放映的电影，影院是观众观影的地点，二者为地点对应关系；但观众与放映不是动宾关系，与题干逻辑关系不一致，排除；

C项：病区是病人接受护理的地点，二者为地点对应关系；护理病人，二者为动宾关系，与题干逻辑关系一致，当选；

D项：球员是球队的组成部分，二者为组成关系，与题干逻辑关系不一致，排除。

故正确答案为C。

71、第一步：判断题干词语间逻辑关系。

先选土再制坯最后烧窑，三者为时间先后对应关系。

第二步：判断选项词语间逻辑关系。

A项：先打地基再砌墙体最后通水电，三者为时间先后对应关系，与题干逻辑关系一致，当选；

B项：糖人按照其制作工艺的不同，可分为三种：吹糖人、画糖人和捏糖人。三者为并列关系，与题干逻辑关系不一致，排除；

C项：开场秀中可以包括奏音乐和放鞭炮，前两个词语与第三个词语可以为包容关系，与题干逻辑关系不一致，排除；

D项：给料机、冲渣泵和储罐车都是工业机械，三者为并列关系，与题干逻辑关系不一致，排除。

故正确答案为A。

72、第一步：判断题干词语间逻辑关系。

星系是构成宇宙的基本单位，二者为组成关系。行星是星系的组成部分，二者为组成关系。

第二步：判断选项词语间逻辑关系。

A项：大学是学校，二者为种属关系，与题干逻辑关系不一致，排除；

B项：公园中有湖泊和假山，后两个词语与第一个词语为组成关系，与题干逻辑关系不一致，排除；

C项：政府是构成国家的基本要素，二者为组成关系；政府管理个人、为个人提供服务，二者为对应关系，

与题干逻辑关系不一致，排除；

D项：组织是社会的组成部分，二者为组成关系；成员是组织的组成部分，二者为组成关系，与题干逻辑关系一致，当选。

故正确答案为D。

73、第一步：判断题干词语间逻辑关系。

凸透镜和凹透镜都是透镜，二者为并列关系。凸透镜可以令光线会聚，二者为功能对应关系。凹透镜可以令光线发散，与光线会聚不是功能对应关系。

第二步：判断选项词语间逻辑关系。

A项：高压线和低压线都是电力线路，二者为并列关系。高压线和低压线都可以输送电能，前两个词语与第三个词语为功能对应关系，与题干逻辑关系不一致，排除；

B项：破冰船是用于破碎水面冰层，开辟航道，保障舰船进出冰封港口、锚地，或引导舰船在冰区航行的勤务船。远洋船特指我国经批准参与国际航线运营，从事远洋运输的船舶。破冰船和远洋船都是轮船，二者为并列关系。破冰船可以用于开辟航道，二者为功能对应关系。远洋船用于远洋运输，与开辟航道不是功能对应关系，与题干逻辑关系一致，当选；

C项：汽车引擎是一种动力设备，二者为种属关系，汽车引擎可以起到提供动力的作用，二者为功能对应关系，与题干逻辑关系不一致，排除；

D项：雪地轮胎和普通轮胎都是轮胎，二者为并列关系。雪地轮胎和普通轮胎都可以增大摩擦，前两个词语与第三个词语为功能对应关系，与题干逻辑关系不一致，排除。

故正确答案为B。

74、逐一代入选项。

A项：清新和清爽都有清新凉爽的意思，二者为近义关系；如意是指符合心意，二者为对应关系，前后逻辑关系不一致，排除；

B项：清新指清爽新鲜，污浊指水、空气不洁净，二者为反义关系；坎坷比喻事情不顺利、不顺心，如意指符合心意，二者为反义关系，前后逻辑关系一致，当选；

C项：清新可以用来修饰空气，二者为偏正关系；称心和如意都是符合心意的意思，二者为近义关系，前后逻辑关系不一致，排除；

D项：文艺、清新在现代口语中都可以指代青春、阳光、有活力的音乐或人，二者为近义关系；如意是一种工艺宝品，通常由玉或金制成，玉器是由玉制成的器物，有的玉器是如意，有的玉器不是如意，有的如意是玉器，有的如意不是玉器，二者为交叉关系，前后逻辑关系不一致，排除。

故正确答案为B。

75、逐一代入选项。

A项：凤毛麟角比喻珍贵而稀少的人或物，车载斗量形容数量很多，不足为奇，二者为反义关系；溃不成军形容惨败，威武雄壮形容威力强大，壮盛有气势，二者无明显逻辑关系，前后逻辑关系不一致，排除；

B项：凤毛麟角比喻珍贵而稀少的人或物，盛世祥瑞指吉祥的征兆降临，繁荣昌盛的时代即将到来，二者无明显逻辑关系；“神兵利器”指精良的兵器，与“威武雄壮”无明显逻辑关系，前后逻辑关系不一致，排除；

C项：凤毛麟角与珍贵稀少都比喻珍贵而稀少的人或物，二者为近义关系；龙骧虎跃形容威武雄壮，二者为近义关系，前后逻辑关系一致，当选；

D项：凤毛麟角比喻珍贵而稀少的人或物，土鸡瓦犬比喻徒有虚名而无实用的东西，二者无明显逻辑关系；弱不禁风形容人体质虚弱，威武雄壮形容威力强大，壮盛有气势，二者为反义关系，前后逻辑关系不一致，排除。

故正确答案为C。

76、第一步：找出论点和论据。

论点：有人认为，未来国民有声阅读规模将进一步扩大。

论据：一项国民阅读调查报告显示，2020年我国有31.6%的成年人具有有声阅读的习惯，较2019年的平均水平提高了1.3%，与此同时，有声阅读的介质正在悄然发生改变。随着移动互联网兴起，有声阅读平台从早年的电台、听书网站等逐步转移，目前移动有声APP平台已经成为有声阅读的主流选择。

第二步：逐一分析选项。

A项：选项说明未来音视频会更加丰富，说明有声阅读的规模会进一步扩大，补充论据，可以加强，排除；

B项：选项说明越来越多的人喜欢收听图书，说明有声阅读的规模会进一步扩大，补充论据，可以加强，排除；

C项：选项说明有声阅读将与一些智能终端相结合，说明有声阅读的规模会进一步扩大，补充论据，可以加强，排除；

D项：选项讨论的是各别有声阅读平台是否会直接与作家合作，而论点讨论的是有声阅读规模是否会进一步扩大，话题不一致，不能加强，当选。

本题为选非题，故正确答案为D。

77、第一步：找出论点和论据。

论点：这首歌不是纳粹军歌

论据：这首歌使用的是拉丁语。

论点讨论的是这首歌是否是纳粹军歌，论据讨论的是这首歌的语言，话题不一致，考虑搭桥，即用拉丁语就不是纳粹军歌。

第二步：逐一分析选项。

A项：选项说明纳粹军歌不太可能起源于宗教音乐，但具体起源于哪里并未说明，也说明不了这首歌是哪



里的军歌，为不明确选项，不能加强，排除；

B项：选项讨论的是流行音乐风格的乐曲是否可以作为军歌，而论点讨论的是使用拉丁语的歌曲是否为纳粹军歌，话题不一致，不能加强，排除；

C项：选项说明纳粹军歌用的都不是拉丁语，而是德语，在论点和论据之间建立联系，为搭桥项，可以加强，当选；

D项：选项说明多数人的观点未必正确，少数人的观点未必错误，未必是不确定，不明确的意思，为不明确选项，不能加强，排除。

故正确答案为C。

78、第一步：找出论点和论据。

论点：超市货架通道由宽变窄是销量好的关键因素。

论据：调整了超市货架通道的宽度，将通道宽度从原来的1.3米调整为0.8米，重新布局后的超市销量大增。

第二步：逐一分析选项。

A项：选项讨论的是该超市的货架通道需不需要很宽，但论点讨论的是货架通道由宽变窄是否是销量好的关键因素，话题不一致，不能加强，当选；

B项：选项说明超市货架通道过宽时购买欲望难以提升，所以变窄后可以提升顾客的购买欲，使得销量大增，补充论据，可以加强，排除；

C项：选项说明只调整了货架通道宽度其余内容均未变化，所以销量大增的原因是能是调整了超市货架通道的宽度，补充论据，可以加强，排除；

D项：选项说明货架变窄后，使得顾客会跟随其他顾客购买商品，从而提升销量，补充论据，可以加强，排除。

本题为选非题，故正确答案为A。

79、第一步：找出论点和论据。

论点：国产化妆品新锐品牌快速崛起的原因是消费者自身消费习惯的改变。

论据：无。

第二步：逐一分析选项。

A项：该项说明国产品牌崛起的原因是超高性价比，否定论点，可以削弱，为削弱项，排除；

B项：该项说明便捷的购物方式推进了国产化妆品品牌崛起，否定论点，可以削弱，为削弱项，排除；

C项：该项说明借助短视频新流量平台宣传也推进了国产化妆品品牌崛起，是国产品牌崛起的另外一个原因，属于另有他因，可以削弱，为削弱项，排除；

D项：该项说明新一代化妆品消费者的消费习惯是什么，与什么原因导致了国产化妆品品牌崛起无关，为

无关项，当选。

本题为选非题，故正确答案为D。

80、第一步：翻译题干。

①中层干部 $\rightarrow$ 管理专业学位且集团工作超过5年

②技术专家 $\rightarrow$ 研究生学历且高级职称

③集团工作超过5年且 $\neg$ 研究生学历 $\rightarrow$  $\neg$ 中层干部

④高级职称且 $\neg$ 管理专业学位 $\rightarrow$  $\neg$ 中层干部

第二步：逐一分析选项。

A项：翻译为：中层干部 $\rightarrow$ 研究生学历，将③逆否为：⑤中层干部 $\rightarrow$  $\neg$ 集团工作超过5年或研究生学历，可得到 $\neg$ 集团工作超过5年或研究生学历；结合①可得：中层干部 $\rightarrow$ 集团工作超过5年，可得到团工作超过5年，是对上述或关系其中一项进行否定，而根据或关系否一推一可得：一定是研究生，能够推出，当选；

B项：翻译为：技术专家 $\rightarrow$ 管理专业学位，根据②技术专家 $\rightarrow$ 研究生学历且高级职称，可以得到研究生学历且高级职称，但是与管理专家没有推出关系，得不到，无法推出，排除；

C项：翻译为：高级职称的技术专家 $\rightarrow$ 管理专业学位，根据②技术专家 $\rightarrow$ 研究生学历且高级职称，可以得到研究生学历，但是与管理专家没有推出关系，得不到，无法推出，排除；

D项：翻译为：研究生学历 $\rightarrow$ 集团工作超过5年，在题干当中二者并无推出关系，排除。

故正确答案为A。

81、第一步：找出论点和论据。

论点：儿童对自然的体验和经历是他们将来萌生自然保护意识的原因。

论据：接触大自然经历多的人群，尤其是当这些经历发生在孩童时期时，其更愿意保护环境。

论点论据均在讨论儿童时期对自然的经历与将来自然保护意识相关，话题一致，考虑削弱论点。

第二步：逐一分析选项。

A项：该项说明户外活动较多的儿童害怕一些动物，论点讨论的是儿时对自然的体验和经历是否会对将来自然保护意识产生影响，话题不一致，排除；

B项：该项说明成年后参加自然保护的群体中，许多人儿时并没有经常亲近自然，说明儿时对自然的体验和经历与将来自然保护的意识并无直接关系，否定了论点，当选；

C项：该项说明引导孩子们观看动植物保护的影片，更能提高他们的保护意识，论点讨论的是儿时对自然的体验和经历是否会对将来自然保护意识产生影响，话题不一致，排除；

D项：该项说明经常接触自然的孩子更喜欢接触当地动物，论点讨论的是儿时对自然的体验和经历是否会对将来自然保护意识产生影响，话题不一致，排除。

故正确答案为B。

82、第一步：找出论点和论据。

论点：2022 年全球棉花需求前景转弱，将令棉价不会出现大幅度增长的态势。

论据：无。

本题只有论点，无论据，优先考虑补充论据。

第二步：逐一分析选项。

A 项：该项讨论的是 2022 年部分地区棉花种植面积可能会缩小，但种植面积缩小是否会导致棉价大幅度增长并不确定，无法加强，排除；

B 项：该项讨论的是 2022 年棉花受诸多因素的影响，棉花价格波动或将加剧，但价格波动加剧并不代表棉价大幅度增长，无法加强，排除；

C 项：该项说明 2022 年全球棉花的消费可能会增速，但增速幅度并不确定，所以不确定棉价是否出现大幅度增长的态势，无法加强，排除；

D 项：该项说明已经有与棉花近似同时成本低的人工材料出现并已经大规模应用了，即该人工材料可以替代棉花，从而解释了为什么 2022 年全球棉花需求前景转弱，棉价不会大幅度增长，可以加强，当选。

故正确答案为 D。

83、第一步：分析题干。

①张甲或刘甲 $\rightarrow$  $\neg$ 李乙且 $\neg$ 李丙

②张乙或刘乙 $\rightarrow$ 李丙且王丁

③每人选 2-3 门，每门课至少 2 人选

④4 人课程不完全相同

第二步：根据题干条件分析选项。

因为①和②箭头后选丙课程的情况不能同时成立，故①和②箭头前的条件不可能同时为真，则①和②箭头前的两个条件存在三种情况。

使用假设法：

情况一：假设①和②箭头前的两个条件同时为假

根据①和②箭头前同时为假可知： $\neg$ 张甲且 $\neg$ 刘甲、 $\neg$ 张乙且 $\neg$ 刘乙

结合条件③每人选 2-3 门可知张选了丙和丁，刘选了丙和丁，则违背了条件④4 人课程不完全相同，故该假设不成立；

情况二：假设①箭头前为真，②箭头前为假

根据①箭头前为真可知：张甲或刘甲、 $\neg$ 李乙且 $\neg$ 李丙；

根据②箭头前为假可知：⑤ $\neg$ 张乙且 $\neg$ 刘乙；

综上所述， $\neg$ 李乙、 $\neg$ 张乙、 $\neg$ 刘乙，那么只有王选了乙，则违背了③每门课至少 2 人选，故该假设不成立；

情况三：假设①箭头前为假，②箭头前为真

根据①箭头前为假可知：⑥¬张甲且¬刘甲；

根据②箭头前为真可知：⑦张乙或刘乙、⑧李丙且王丁；

结合⑥与③每门课至少2人选可知：王甲且李甲；

再结合条件⑧可知：王选了甲课程、丁课程。

故正确答案为A。

84、第一步：找出论点和论据。

论点：电视节目能影响观众对事物的认知。

论据：无。

第二步：逐一分析。

选项中只出现了1号、3号、4号和6号，故对该4人的观点逐一分析：

1号：说明访谈节目请的是持有自己看法且不能接受他人观点的嘉宾，与电视节目能否影响观众对事物的认知无关，无关选项；

3号：说明不同的新闻报道方式使得观众对新闻事件的认知不同，即电视节目能影响观众对事物的认知，补充了论据，可以加强；

4号：说明多数观众看电视的目的是放松心情、打发时间，与电视节目能否影响观众对事物的认知无关，无关选项；

6号：说明商业广告会影响大家购买并不适合自己或不需要的产品，即电视节目能影响观众对事物的认知，可以加强。

3号和6号能支持正方观点。

故正确答案为C。

85、逐一分析选项。

A项：7号的观点是人为因素能影响电视节目，而正方观点是电视节目能影响观众对事物的认知，“人为因素”和“观众对事物的认知”话题不一致，所以7号的观点不存在因果倒置的错误，排除；

B项：8号的观点指出报纸、杂志等传统媒体都可以影响受众对事物的认知，是在用报纸和杂志两个传统媒体与电视这个传统媒体在做类比，想证明它们都可以影响受众认知，但这种类比是否存在不当我们从题干信息中无从得知，排除；

C项：9号的观点指出电视节目会影响观众认知，实际上是觉得观众很好欺骗，而该项表明实际上观众不好骗，那么电视节目就不会影响观众的认知，故如果实际上观众并不好欺骗，那么9号的发言可以支持反方的观点，排除；

D项：2号的观点指出喜剧节目会诱使现场的观众对不好笑的节目发笑，如果发笑能影响观众对事物的认知，

那么喜剧节目就能够影响观众的认知，故 2 号的发言可以支持正方的观点，当选。

故正确答案为 D。

86、根据题干“2020 年 12 月 . . . . .”，结合材料时间为 2021 年，可判定本题为基期计算问题。定位统计图可知：2021 年 12 月社会融资规模增量为 237 百亿元，即 2.37 万亿元，同比增长率为 43.7%。则 2020

年 12 月社会融资规模增量为  $\frac{2.37}{1+43.7\%} \approx \frac{2.37}{1.4} \approx 1.69$  万亿元。

故正确答案为 B。

87、根据题干“2022 年第一季度 . . . 增速 . . .”，可判定本题为一般增长率计算问题。定位统计图可知，2022 年 1~3 月社会融资规模增量（百亿元）分别为 618、123、466；2021 年 1~3 月社会融资规模增量（百亿元）分别为 519、172、338。可得一季度社会融资规模同比增速为  $\frac{(618+123+466)-(519+172+338)}{519+172+338} = \frac{1207-1029}{1029} = \frac{178}{1029} = 17\%^+$ 。

故正确答案为 C。

88、定位统计图可知，2021 年各月社会融资规模增量相关数据。则 2021 年第一季度社会融资规模增量为  $519+172+338 \approx 520+170+340 = 1030$  百亿元；第二季度为  $186+195+370 \approx 190+200+370 = 760$  百亿元；第三季度为  $108+299+290 \approx 110+300+290 = 700$  百亿元；第四季度为  $162+260+237 \approx 160+260+240 = 660$  百亿元。故 2021 年社会融资规模增量从低到高排序依次为：第四季度、第三季度、第二季度、第一季度。

故正确答案为 D。

89、根据题干“2020 年全年 . . . 超过 3 万亿的月份 . . .”，结合材料时间为 2021 年，可判断本题为基期计算问题。定位统计图，可知 2021 年各月社会融资规模增量及其同比增速，根据公式  $\text{基期量} = \frac{\text{现期量}}{1+r}$ ，可得 2020 年各月社会融资规模增量分别为：

$$1 \text{ 月: } \frac{519}{1+2.7\%} = \frac{519}{1.027} = 500^+ \text{ 百亿元;}$$

$$2 \text{ 月: } \frac{172}{1+97.4\%} = \frac{172}{1.974} = 80^+ \text{ 百亿元;}$$

$$3 \text{ 月: } \frac{338}{1-34.9\%} = \frac{338}{0.651} = 500^+ \text{ 百亿元;}$$

$$4 \text{ 月: } \frac{186}{1-40.2\%} = \frac{186}{0.598} \approx 300^+ \text{ 百亿元;}$$

$$5 \text{ 月: } \frac{195}{1-38.7\%} = \frac{195}{0.613} = 300^+ \text{ 百亿元;}$$

$$6 \text{ 月: } \frac{370}{1+6.7\%} = \frac{370}{1.067} = 300^+ \text{ 百亿元;}$$

$$7 \text{ 月: } \frac{108}{1-36.5\%} = \frac{108}{0.635} = 100^+ \text{ 百亿元;}$$

$$8月: \frac{299}{1-16.6\%} = \frac{299}{0.834} = 300^+ \text{ 百亿元};$$

$$9月: \frac{290}{1-16.3\%} = \frac{290}{0.837} = 300^+ \text{ 百亿元};$$

$$10月: \frac{162}{1+16.1\%} = \frac{162}{1.161} = 100^+ \text{ 百亿元};$$

$$11月: \frac{260}{1+21.7\%} = \frac{260}{1.217} = 200^+ \text{ 百亿元};$$

$$12月: \frac{237}{1+43.7\%} = \frac{237}{1.437} = 100^+ \text{ 百亿元}.$$

综上, 2020 年全年, 社会融资规模增量超过 3 万亿元 (3 万亿元 = 300 百亿元) 的月份有 7 个, 分别为 1 月、3 月、4 月、5 月、6 月、8 月和 9 月。

故正确答案为 C。

90、根据题干“2021 年 . . . 的比重”, 可判定本题为现期比重问题。定位统计图, 可知 2021 年各月的社会融资规模增量。根据饼形图主体分布规则, 以 12 点指针位置为起点, 顺时针依次分布。结合所给饼图可得, 该季度三个月中社会融资规模增量最小的为第一个月, 排除第一季度; 该季度第三个月的社会融资规模增量是第一个月的 1 倍多远不到 2 倍, 排除第二、三季度。

故正确答案为 D。

91、根据题干“2019 年 . . . 总产值 . . .”, 结合材料时间为 2021 年, 可判定本题为间隔基期问题。定位材料第一段可知: 2021 年 S 省完成建筑业总产值 5677.7 亿元, 同比增长 11.0%, 增速比上年快 1.1 个百分点。故 2020 年 S 省完成建筑业总产值的同比增速为  $11.0\% - 1.1\% = 9.9\%$ 。根据公式:  $r_{\text{间}} = r_1 + r_2 + r_1 \times r_2$ ,

则 2021 年 S 省完成建筑业总产值较 2019 年的增速  $r_{\text{间}} = 11.0\% + 9.9\% + 11.0\% \times 9.9\% \approx 22\%$ 。根据公式:

$$\text{间隔基期} = \frac{\text{现期量}}{1 + r_{\text{间}}}, \text{ 则 2019 年 S 省完成建筑业总产值} = \frac{5677.7}{1 + 22\%} \approx 4600^+ \text{ 亿元, 在 B 项范围内。}$$

故正确答案为 B。

92、根据题干“2020 年 . . . 与 . . . 的差值 . . .”, 结合材料时间为 2021 年, 可判定本题为基期和差问题。定位文字材料第一段可知: 2021 年 S 省完成建筑业省内产值 3764.9 亿元, 增长 9.3%; 省外产值 1912.8

亿元, 增长 14.5%。根据公式:  $\text{基期量} = \frac{\text{现期量}}{1 + \text{增长率}}$ , 可得 2020 年 S 省建筑业省内产值与省外产值的差额  $= \frac{3764.9}{1 + 9.3\%} - \frac{1912.8}{1 + 14.5\%} \approx \frac{3764.9}{1.09} - \frac{1912.8}{1.15} \approx 3454 - 1663 = 1791$  亿元, 在 C 项范围之内。

故正确答案为 C。

93、根据材料最后一段可知: 求解 X 的具体计算方式为比值, 可判定本题为比值计算问题。定位材料第一段和最后一段可知: 2021 年, S 省完成建筑业总产值 5677.7 亿元, 全省建筑业企业直接从事建筑业生产经营活动的平均人数达 122.8 万人。代入数据可得, 劳动生产率  $= \frac{5677.7 \text{ 亿元}}{122.8 \text{ 万人}} \approx \frac{5677.7}{123} \text{ 万元/人} \approx 46.2 \text{ 万元/人}$ , 与 C

项最为接近。

故正确答案为 C。

94、根据题干“...反映 2021 年...比重的是”，可判定本题为现期比重问题。定位材料第一段和第二段可知：2021 年 S 省完成建筑业总产值为 5677.7 亿元，房屋建筑业、土木工程建筑业、建筑安装业、建筑装饰装修和其他建筑业产值完成分别是 2765.8 亿元、2109.2 亿元、591.6 亿元、211.1 亿元。根据公式：

比重 =  $\frac{\text{部分}}{\text{总体}}$ ，代入数据，可得房屋建筑业占建筑业总产值比重为  $\frac{2765.8}{5677.7} \approx \frac{1}{2}$ ，即第一个区域近似半圆，B 项最为相符。

故正确答案为 B。

95、A 项：定位材料第三段可知“2021 年全省建筑业完成产值超过 10 亿元以上的企业 95 个，占全省建筑企业总数的比重仅为 2.5%”，根据公式： $\text{总体} = \frac{\text{部分}}{\text{比重}}$ ，故全省建筑企业总数 =  $\frac{95}{2.5\%} = 3800 < 4000$  个，正确；

B 项：定位材料第二段可知“2021 年，全省房屋建筑业产值完成 2765.8 亿元，增长 14.9%”，则 2020 年 S 省房屋建筑业产值小于 2021 年产值，故一定小于 2800 亿元，错误；

C 项：定位材料第三段可知“特级资质企业 20 家，建筑业产值完成 1984.4 亿元”，根据公式： $\text{平均数} = \frac{\text{总数}}{\text{个数}}$ ，则 2021 年 S 省平均每家特级资质建筑企业建筑业产值 =  $\frac{1984.4}{20} = 99.22 < 100$  亿元，错误；

D 项：定位材料第四段可知“期末从业人员 90.3 万人，增长 3.5%，其中，工程技术人员 14.3 万人”，根据公式： $\text{比重} = \frac{\text{部分}}{\text{总体}}$ ，则 2021 年 S 省工程技术人员占建筑业期末从业人员的比重 =  $\frac{14.3}{90.3} \approx 15.8\% > 15\%$ ，错误。

故正确答案为 A。

96、根据题干“2020 年...比...多”，结合材料时间为 2021 年，可判定本题为基期和差问题。定位文字材料可知，2021 年公共汽电车客运量为 23 亿人次，同比增速 25.8%；轨道交通客运量为 30.7 亿人次，同比增速为 33.7%。根据公式： $\text{基期量} = \frac{\text{现期量}}{1 + \text{增长率}}$ ，则 2020 年 B 市全年轨道交通客运量比公共

汽电车多  $\frac{30.7}{1 + 33.7\%} - \frac{23}{1 + 25.8\%} \approx \frac{30.7}{1.34} - \frac{23}{1.26} \approx 23 - 18 = 5$  亿人次，在 B 项范围内。

故正确答案为 B。

97、定位表格材料，可知 B 市 2021 年 6-12 月各月公共汽电车客运量。环比增量为负，即当月数值小于上月数值，故 2021 年下半年中满足此要求的月份有 4 个，分别为 7 月、8 月、10 月和 11 月。

故正确答案为 C。

98、根据题干“2021 年第四季度，...是...的几倍”，结合材料时间为 2021 年，可判定本题为现期倍数问题。定位表格可知，2021 年 10 月、11 月、12 月 B 市轨道交通客运量与巡游出租汽车客运量。则 2021 年第四季度 B 市轨道交通客运量为  $25111 + 24103 + 27212 \approx 25000 + 24000 + 27000 = 76000$  万

人次，巡游出租汽车客运量为  $1524 + 1524 + 1877 \approx 1500 + 1500 + 1900 = 4900$  万人次。则轨道交通客运量大  
 约是巡游出租汽车客运量的  $\frac{76000}{4900} \approx 15.5$  倍，在 C 项范围内。

故正确答案为 C。

99、根据题干“2021 年 . . . . . 巡游出租汽车客运量占客运总量 . . . . .”，可判定本题为现期  
 比重问题。定位表格材料，可知 B 市 2021 年 1-12 月各月的巡游出租汽车客运量及客运总量。根据公式：

比重 =  $\frac{\text{部分}}{\text{整体}}$ ，代入数据可得各月占比如下：

1 月：  $\frac{1758}{34697} = 5\%+$ ，满足； 2 月：  $\frac{1732}{32215} = 5\%+$ ，满足； 3 月：  $\frac{2081}{47914} < 5\%$ ，不满足；  
 4 月：  $\frac{1919}{53117} < 5\%$ ，不满足； 5 月：  $\frac{1931}{51009} < 5\%$ ，不满足； 6 月：  $\frac{1833}{51099} < 5\%$ ，不满足；  
 7 月：  $\frac{1839}{52070} < 5\%$ ，不满足； 8 月：  $\frac{1597}{43294} < 5\%$ ，不满足； 9 月：  $\frac{1839}{49074} < 5\%$ ，不满足；  
 10 月：  $\frac{1524}{45856} < 5\%$ ，不满足； 11 月：  $\frac{1524}{44614} < 5\%$ ，不满足； 12 月：  $\frac{1877}{52749} < 5\%$ ，不满足。

综上可知，仅有 1、2 月满足，则 2021 年全年 B 市巡游出租汽车客运量占客运总量超过 5% 的月份有 2 个。

故正确答案为 B。

100、根据题干“ . . . . . 环比变化趋势”，可判定本题为一般增长率比较问题。定位表格材料，可知  
 2021 年各月份巡游出租车客运量。则各季度巡游出租车客运量分别为：一季度，  $1758 + 1732 + 2081 = 5571$  万  
 人次；二季度，  $1919 + 1931 + 1833 = 5683$  万人次；三季度，  $1839 + 1597 + 1839 = 5275$  万人次；四季度，  
 $1524 + 1524 + 1877 = 4925$  万人次。故二季度环比增长，即增长率为正；三、四季度环比下降，即增长率为负。  
 因此二季度环比增长率最大，对应图中最高点，只有 D 项符合。

故正确答案为 D。